

# Ensaio GERAL

Informativo oficial da LIESA  
Ano XIX - nº 28

**RIO CARNAVAL 2012**

**Um desfile de  
emoções!**





- Patrocinador do Carnaval do Rio de Janeiro.
- Patrocínios do Circuito Cultural Bradesco Seguros de arte, teatro, exposição, literatura, música e dança.
- Copatrocinador da obra de restauração do Theatro Municipal do Rio de Janeiro.



# PARA O B O RIO É C



Baixe um leitor de QR Code em seu celular e aproxime o telefone do código ao lado.

[bradesco.com.br](http://bradesco.com.br)

Fone Fácil Bradesco: 4002 0022 / 0800 570 0022

SAC Alô Bradesco: 0800 704 8383

SAC Deficiência Auditiva ou de Fala: 0800 722 0099

Ouvidoria: 0800 727 9933

# RADESCO ULTURA.

BRDESCO. LADO A LADO COM O ESTADO DO RIO.



**Bradesco**

# Índice



## 18 82 minutos para o sonho virar realidade

O Melhor Espetáculo da Terra  
Versão 2012

20 - Renascer de Jacarepaguá

22 - Portela

24 - Imperatriz

26 - Mocidade

28 - Porto da Pedra

30 - Beija-Flor

32 - Vila Isabel

36 - São Clemente

38 - União da Ilha

40 - Salgueiro

42 - Mangueira

44 - Unidos da Tijuca

46 - Grande Rio

## 6 Serviço LIESA

8 Mensagem do  
Presidente da LIESA,  
Jorge Castanheira

9 Mensagem do Prefeito  
do Rio, Eduardo Paes

## 12 Sambódromo, a Estrela do Carnaval

## 16 A importância de cada décimo



## 49 Cidade de João

## 50 Sábado das Campeãs

## 52 A alegria está de volta à Cidade do Samba

## 54 Trabalhador do Carnaval já pode regularizar a sua profissão

## 56 Os desfiles das Escolas de Samba dos Grupos de Acesso

## 58 Samba navega na web

## 62 Galeria das Campeãs

## 64 O desfile que o público não vê



### LIGA INDEPENDENTE DAS ESCOLAS DE SAMBA DO RIO DE JANEIRO

#### PRESIDENTE

Jorge Luiz Castanheira Alexandre

#### VICE-PRESIDENTE E DIRETOR DE PATRIMÔNIO

Zacarias Siqueira de Oliveira

#### DIRETOR FINANCEIRO

Américo Siqueira Filho

#### DIRETOR SECRETÁRIO

Wagner Tavares de Araújo

#### DIRETOR JURÍDICO

Nelson de Almeida

#### DIRETOR COMERCIAL

Hélio Costa da Motta

#### DIRETOR DE CARNAVAL

Elmo José dos Santos

#### DIRETOR SOCIAL

Jorge Perlingeiro

#### DIRETOR CULTURAL

Hiram Araújo

#### ADMINISTRADOR DA CIDADE DO SAMBA

Ailton Guimarães Jorge Júnior

#### ASSESSOR DE IMPRENSA

Vicente Dattoli

#### CONSELHO SUPERIOR MEMBROS

Ailton Guimarães Jorge

Aniz Abrahão David

Luiz Pacheco Drumond

#### CONSELHO DELIBERATIVO

##### PRESIDENTE

Ubiratan T. Guedes

##### VICE-PRESIDENTE

Hélio Ribeiro de Oliveira

##### SECRETÁRIO

Nilo Mendes Figueiredo

##### ASSESSOR JURÍDICO

Ubiratan T. Guedes

#### CONSELHO FISCAL

##### PRESIDENTE

Fernando Horta

##### MEMBROS

Paulo Vianna

Wilson Vieira Alves

##### SUPLENTES

Álvaro Luiz Caetano

Regina Celi Fernandes Duran

Uberlan Jorge de Oliveira

Visite a LIESANET: [www.liesa.com.br](http://www.liesa.com.br)

Faça um tour pela Cidade do Samba:

[www.cidadedodosambarj.com.br](http://www.cidadedodosambarj.com.br)

LIESA – Av. Rio Branco, nº 4 – 2º, 17º, 18º e 19º andares

Centro – Rio de Janeiro, RJ – CEP 20090-000

Tel.: (21) 3213-5151 – Fax: (21) 3213-5152

# a reciclagem brilha no carnaval

**A hora é essa, minha gente.** Vamos mostrar para o mundo que o maior dos espetáculos é também uma aula de **educação ambiental**. Só no ano passado, em parceria com Comlurb, Liesa e Riotur, recolhemos mais de **83,4 toneladas de materiais recicláveis**, gerando renda aos catadores dessas embalagens.

**Faça a sua parte também este ano, recicle e festeje um carnaval ainda mais otimista.**



**material reciclado**  
arte feita com latas  
de alumínio trituradas



Patrocinadora oficial do carnaval no  
Rio de Janeiro por mais de 20 anos.

**Coca-Cola** Brasil

# Dicas básicas para quem vai assistir o desfile

Para quem conseguiu garantir o ingresso para os desfiles oficiais das Escolas de Samba do Grupo Especial e deseja chegar ao Sambódromo com tranquilidade e segurança, aqui vão algumas informações essenciais.



**Táxis** – Como as ruas situadas no entorno do Sambódromo estão interditas ao trânsito, as melhores opções são o táxi e o metrô. Os táxis possuem ar refrigerado e oferecem todo o conforto. Quem vai para os setores ímpares deve telefonar para a Coopertramo: 2209-9292 ou a Grafitti: 3597-8484. O ponto fica na Av. Salvador de Sá, entre os Setores 9 e 11. Quem vai para os setores pares deve recorrer às seguintes cooperativas: Transcoopass (tel.: 2209-1555), ou a Transcootour (2590-2300), ou a Cootramo (3976-9944), ou a Coopatur (3885-1001). Os pontos dessas

quatro empresas ficam na Av. Salvador de Sá, no antigo posto Ypiranga, atrás do Setor 8.

**Metrô** - Quem comprou ingressos para os setores ímpares deve desembarcar na estação Central do Brasil. Quem vai para os setores pares deve saltar na estação Cidade Nova. Vale lembrar que o Sambódromo não possui passagens internas. Portanto, quem saltar no lado errado deverá contornar a Concentração ou a área de Dispersão.

**Ingressos** – Para os compradores que não conseguiram fazer a troca dos vouchers ou comprovantes de

depósitos pelos ingressos definitivos nos dias e lugares determinados, a Central LIESA de Atendimento terá um sistema de plantão especial. No Sábado de Carnaval, 18 de fevereiro, e no Sábado das Campeãs, dia 25, a Central LIESA estará funcionando excepcionalmente até as 17 horas para atender a esses casos, na Rua da Alfândega, 25, lojas B e C, no Centro. No Domingo e Segunda-Feira de Carnaval, e no Sábado das Campeãs, o plantão funcionará das 17 h às 23h30, no estande montado atrás do Setor 11, no próprio Sambódromo. Outras informações: (21) 2233-8151.



Informativo da LIESA  
Ano XIX – Nº 28  
Fevereiro de 2012

EDITOR  
Cláudio Vieira  
ARTE  
Janey Costa Silva  
João Gabriel Costa Silva  
TEXTOS  
Cláudio Vieira  
FOTOGRAFIA  
Henrique Matos, Ricardo Almeida, André Telles, Diego Mendes, Luís Winter e Paulo

Sérgio (Guará)  
REVISÃO  
Bruno Santos  
TRATAMENTO DE IMAGENS  
Aliomar Gandra  
COLABORAÇÕES  
Célia Domingues (Amebras), Elaine Mattos, Elmo José dos Santos, Erich Straher, Fernando Benvindo, Hélio Motta, Heron Schneider, Jorge Castanheira,

Mauro Touguinhó (Riotur), Paulo Ribeiro, Patrícia Braga e Viviane Marinho  
PUBLICIDADE  
Hélio Costa da Motta  
AGRADECIMENTOS  
Às Assessorias de Comunicação Social da Prefeitura do Rio e da Secretaria Municipal de Turismo do Rio de Janeiro - Riotur; e a Roosevelt Moreira Dias, gerente

operacional da Passarela do Samba  
TIRAGEM  
125 mil exemplares  
Coordenadora da Equipe de Distribuição no Sambódromo  
Solange Queiroz  
DISTRIBUIÇÃO GRATUITA  
Linha direta com o editor:  
editor@iriseditora.com.br

ENSAIO GERAL  
É criado e produzido pela



ÍRIS  
EDITORA

marketing@iriseditora.com.br

CARNAVAL  
 É UMA COISA  
 TÃO SÉRIA,  
 QUE ANTES  
 DO DESFILE TEM ATÉ  
 CONCENTRAÇÃO.





# Prepare o seu coração!

Tudo indica que teremos um espetáculo especial na inauguração da nova fase do Sambódromo, agora com a materialização do Projeto Arquitetônico idealizado por Oscar Niemeyer, em 1983.

Com enredos de fácil compreensão, que se encaixam às suas características, as Escolas do Grupo Especial produziram sambas de qualidade, que prometem desfiles empolgantes. A tendência é de que o equilíbrio de forças entre as agremiações seja ainda maior. Certamente, os diferenciais

surgirão em detalhes que poderão indicar os caminhos da vitória ou do rebaixamento.

Os ensaios técnicos serviram como termômetro do grande espetáculo, aguardado com expectativa. Pareciam desfiles de verdade. Foi flagrante o esmero de cada agremiação.

Resultados são decorrentes de um esforço conjunto concentrado ao longo de 82 minutos. Os julgadores foram exaustivamente alertados para os graus de dificuldade que surgirão. As Escolas sabem das exigências do Regulamento e

do Manual do Julgador.

Torcemos para que todos tenham boa sorte e agradeçamos, antecipadamente, o esforço, a dedicação, a solidariedade e a compreensão pelas dificuldades que se apresentaram ao longo do ano de trabalho. O público e o samba já se sentem vitoriosos e, com eles, a Cidade do Rio de Janeiro, dona desse espetáculo incomparável.

Bom Carnaval a todos!

**Jorge Castanheira**

*Presidente da LIESA*





# Tributo a Niemeyer

Quem é do samba sabe que o desfile deste ano será especial e marcará para sempre a história dos carnavais. A expectativa é grande. A Passarela do Samba está, mais do que nunca, preparada para ser o palco à altura do grande show do povo. Depois de quase 30 anos de desfiles na Avenida, pela primeira vez a Marquês de Sapucaí estará inteira, completa, como foi sonhada por seu criador, o grande arquiteto brasileiro Oscar Niemeyer.

Com o objetivo de dar vida ao projeto original de Niemeyer, a Prefeitura do Rio ampliou em mais de 12,5 mil lugares a capacidade do Sambódromo.

Com a obra, mais gente poderá participar e ver de perto o maior espetáculo da Terra.

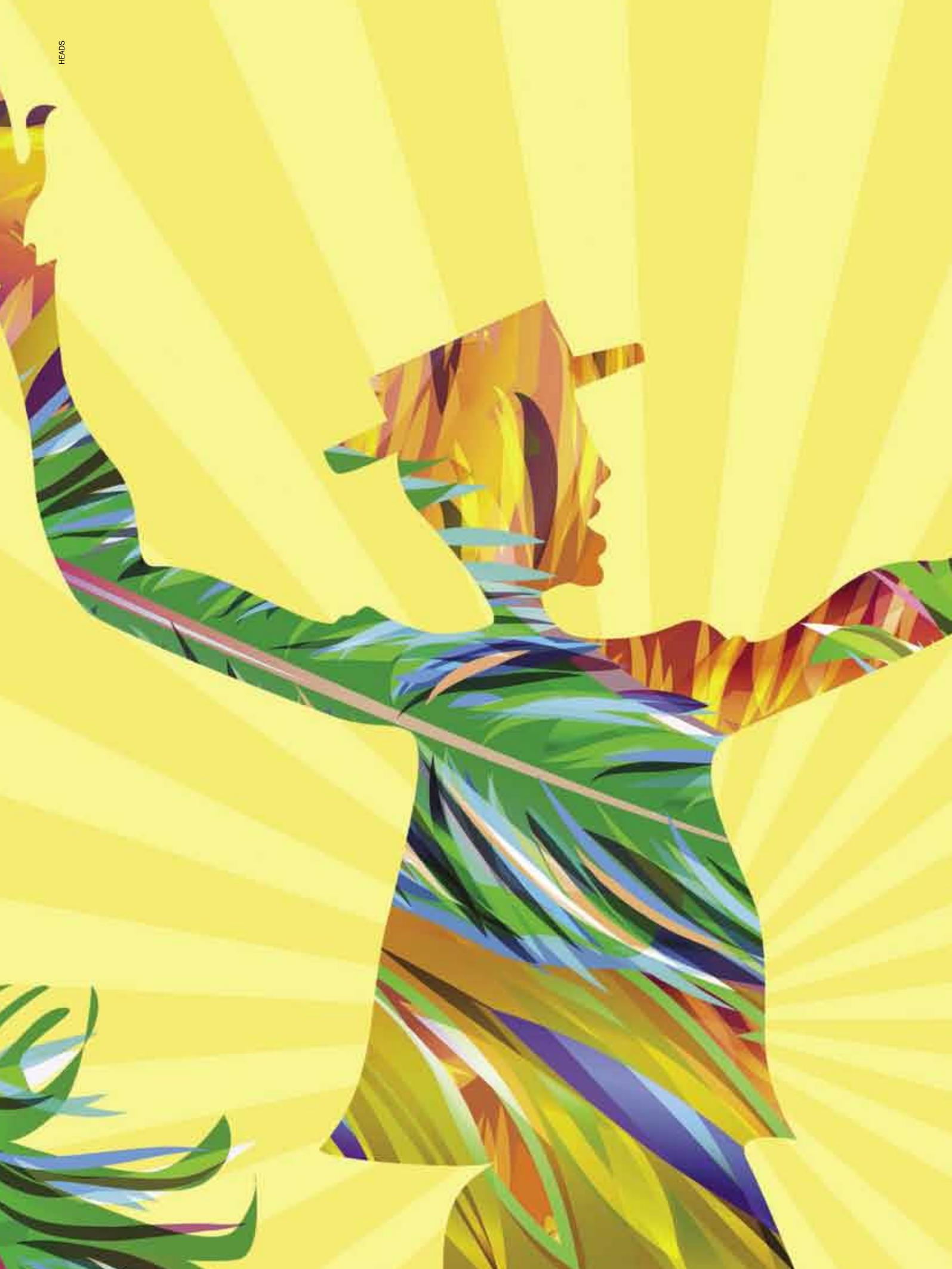
Estou muito orgulhoso de, como prefeito, ter tirado do papel um sonho antigo de Niemeyer. Como carioca e apaixonado por samba, estou feliz de ver a Avenida como ela sempre deveria ter sido – uma passarela harmônica e aberta até a Apoteose. Com a derrubada do prédio da antiga Brahma, o som agora reverbera igualmente pelos dois lados do Sambódromo, o que dará ao desfile das Escolas de Samba muito mais qualidade. E para agregar ainda mais glamour e grandezão ao Sambódromo, em 2016

ele receberá a prova mais importante e característica das Olimpíadas: a maratona.

Como disse Niemeyer ao visitar sua obra concluída: “Hoje, o Sambódromo está de acordo com o meu projeto e pode servir à grande festa popular da cidade. Meu sonho está completamente realizado”. Tenho certeza que, ao entrar na Avenida, sambistas, carnavalescos e foliões ficarão impactados, surpresos e fascinados com a nova Passarela do Samba. Viva ao samba, viva ao Carnaval Carioca, viva a Sapucaí!

**Eduardo Paes**

*Prefeito da Cidade do Rio de Janeiro*





Só vá atrás  
de coisas boas  
este ano.  
No Carnaval  
comece pelos  
carros  
alegóricos.

O samba do Rio conta com a energia da Petrobras.

O samba carioca é um dos maiores patrimônios culturais do Brasil. Mais do que patrocinar, a Petrobras se preocupa com o lado social dessa festa.

Por isso, apoia projetos na Portela, Vila Isabel, Rocinha, Salgueiro, Mangueira e Beija-Flor, gerando empregos, renda e cidadania o ano inteiro. Assim, o espetáculo fica ainda mais bonito.



SOMANDO FORÇAS

SECRETARIA  
DE CULTURA

LEI ESTADUAL DE  
INCENTIVO  
À CULTURA

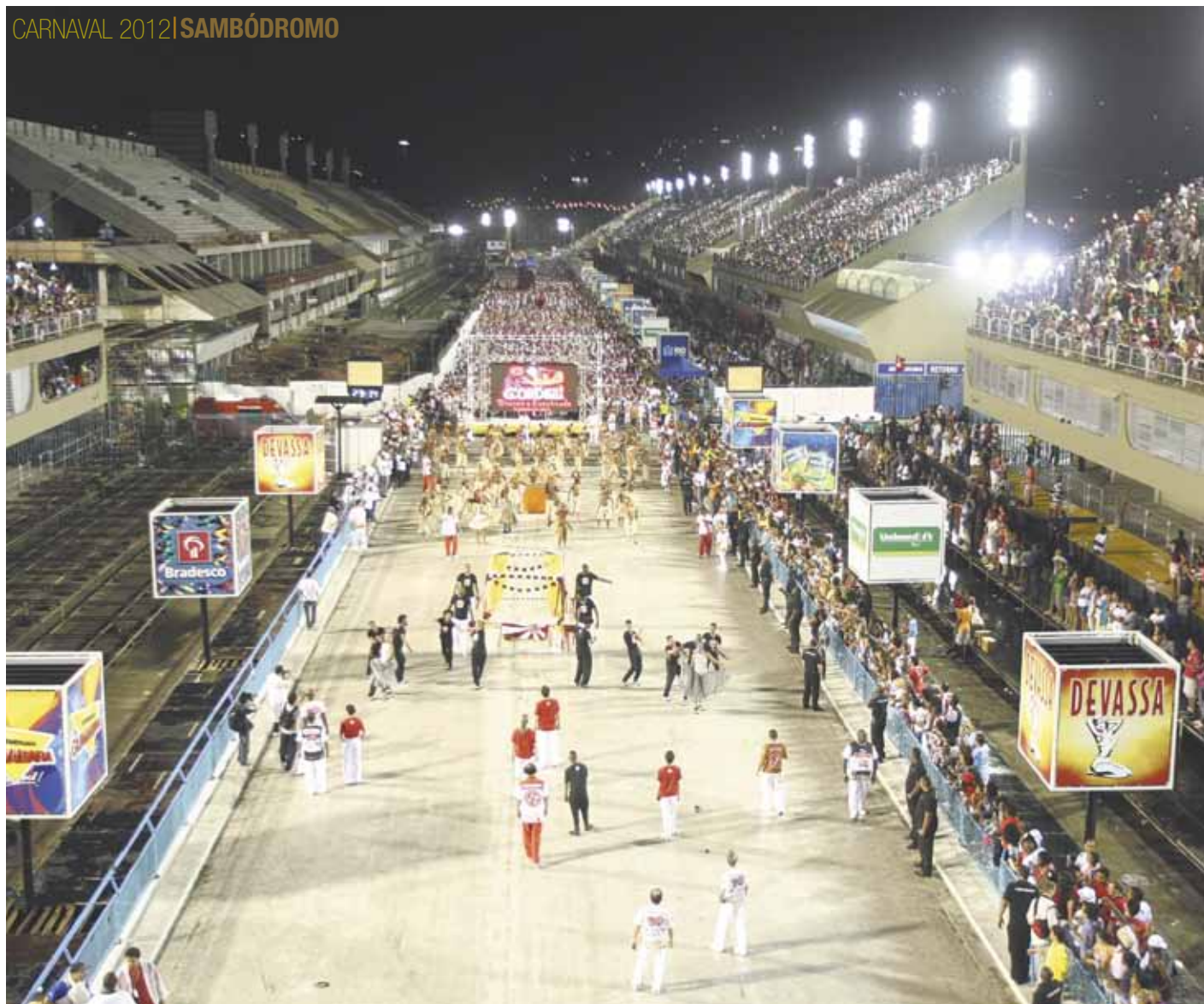


**PETROBRAS**

O DESAFIO É A NOSSA ENERGIA

Ministério de  
Minas e Energia

GOVERNO FEDERAL  
**BRASIL**  
PAÍS RICO E PAÍS SEM POBREZA



As obras da Passarela do Samba não sofreram interrupções nem durante a realização dos ensaios técnicos

# A ESTRELA DO CARNAVAL!

Com a capacidade ampliada para 72.500 lugares, a nova Passarela resgata o projeto original de Oscar Niemeyer e promete ser um espetáculo à parte

Com 12.500 lugares a mais, a Marquês de Sapucaí terá acesso a deficientes físicos, através de elevadores, nas quatro novas arquibancadas do setor par. Cada uma delas terá 2.400 lugares, enquanto nas do ímpar são 2.800 em cada. As novas arquibancadas (Setores 2, 4, 6 e 8) terão uma entrada a mais para o público, além de elevador para que os foliões possam acessá-las. “É mais um legado que a Prefeitura do Rio entrega à população carioca. O Sambódromo, palco da maior festa popular do país, será também o da chegada da maratona e das provas de tiro com arco das Olimpíadas do Rio. Teremos mais participação do público e interação entre as torcidas dos dois la-

dos”, declarou o secretário Especial de Turismo e Presidente da Riotur, Antonio Pedro Figueira de Mello.

## O CORREDOR DA ALEGRIA

O novo Sambódromo possui 729 frisas a mais (cresceram de 1094 para 1823). O número de camarotes diminuiu, passando de 425 para 356. Os novos camarotes do setor par têm espaço para 15 pessoas, no primeiro andar, e 18 lugares no segundo pavimento, que contarão ainda com uma varanda panorâmica. Entre os quatro novos módulos de arquibancadas, foram erguidos quatro novos blocos intermediários similares aos existentes do lado ímpar. Agora, a Marquês de Sapucaí tem torres de som nos dois lados.

A demolição de quatro prédios da antiga fábrica da Brahma aconteceu em junho de 2011, e as obras da Marquês de Sapucaí começaram quatro meses depois. O novo Sambódromo foi entregue no dia 12 de fevereiro.

Para atender a demanda da obra de ampliação, um contingente de quase 600 operários entre pedreiros, pintores e técnicos se revezou em turnos de 24 horas. Os antigos setores também ganharam obras de recuperação. O empreendimento, orçado em R\$ 30 milhões, foi financiado pela Ambev.

*(Mauro Touguinhó/ Assessoria de Comunicação Social da Secretaria Especial de Turismo do Rio de Janeiro - Riotur)*



DISQUE SAÚDE

136

Ouvidoria Geral do SUS  
[www.saude.gov.br](http://www.saude.gov.br)

ISSO ROLA muito.

SUS também é prevenção. Use camisinha.

A crab is shown on a dark, rocky beach at sunset. The crab is holding a gold coin in its pincer. A blue ribbon-like banner curves across the scene, containing the text "ESPERAR POR ISSO não ROLA." in white capital letters.

ESPERAR POR ISSO não ROLA.

A golden megaphone is positioned in the foreground, pointing towards the left. It contains the text "NA EMPOLGAÇÃO ROLA DE TUDO. SÓ NÃO ROLA SEM CAMISINHA. TENHA SEMPRE A SUA." in white capital letters.

NA EMPOLGAÇÃO  
ROLA DE TUDO. SÓ NÃO  
ROLA SEM CAMISINHA.  
TENHA SEMPRE A SUA.



Ministério da  
Saúde

GOVERNO FEDERAL  
**BRASIL**  
PAÍS RICO É PAÍS SEM POBREZA

# A importância de cada décimo



O plenário da LIESA decidiu realizar algumas modificações nos critérios de atribuição de notas dos quesitos Enredo, Alegorias e Adereços, Fantasias e Comissão de Frente, que passarão a ser analisados através de sub-quesitos, a exemplo do que já vinha acontecendo com o quesito Samba-Enredo.

Já o quadro de julgadores passará a ser composto por 40 analistas, em vez de 50, como nos anos anteriores. Atuarão em quatro módulos que serão instalados ao longo da Avenida, cada um deles com dez julgadores - um para

cada quesito. O primeiro será no lado ímpar, entre os setores 03 e 03-A; os outros três ficarão no lado par: o segundo, no Setor 06; o terceiro, no Setor 08; o quarto e último no Setor 10 (antigo 04). Os julgadores concederão notas entre 9,0 e 10, com variações de decimais (9,1; 9,2; etc.). Na apuração do resultado oficial, na quarta-feira de cinzas, cada agremiação terá descartada a menor das quatro notas de cada quesito, validando-se as outras três. O plenário decidiu fazer uma nova experiência, permitindo que cada julgador atribua a bo-

nificação de 0,1 (um décimo) à Escola que melhor se apresentar no quesito, sem interferência no somatório dos pontos. A atribuição do bônus será opcional.

Veja como será a atribuição de notas através do sistema de sub-quesitos:

**Enredo, Fantasias e Alegorias e Adereços** - Concepção (de 4,5 a 5,0) e Realização (de 4,5 a 5,0);

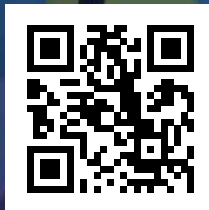
**Comissão de Frente** - Concepção/ Indumentária (de 4,5 a 5,0) e Apresentação/ Realização (de 4,5 a 5,0);

**Samba-Enredo** - Letra (de 4,5 a 5,0) e Melodia (de 4,5 a 5,0).

## CARNAVAL 2012 - JULGADORES DO GRUPO ESPECIAL

QUESITOS	MÓDULO 1	MÓDULO 2	MÓDULO 3	MÓDULO 4
<b>BATERIA</b>	CLÁUDIO MATHEUS	LEANDRO OSÍRIS	SÉRGIO NAIDIN	XANDE FIGUEIREDO
<b>SAMBA-ENREDO</b>	BRUNO RODRIGUES	ALICE SERRANO	MARIA AMÉLIA MARTINS	MARTA MACEDO
<b>HARMONIA</b>	CÉLIA SOUTO	NILTON RODRIGUES	SIDNEI DANTAS	SIMONE LEITÃO
<b>EVOLUÇÃO</b>	SALETE LISBOA	SONIA GALLO	LUIZ E. RESENDE	CARLOS POUSA
<b>ENREDO</b>	FLÁVIO FREIRE XAVIER	PÉRSIO BRASIL	MARIZA MALINE	JOHNNY SOARES
<b>CONJUNTO</b>	SULAMITA TRZCINA	EDILEUZA DE ALELUJA	WILSON MARTINEZ	JOÃO WLAMIR
<b>ALEGORIAS E ADEREÇOS</b>	BRUNO CHATEAUBRIAND	WALBER DE FREITAS	HELENISE GUIMARÃES	EMIL FERREIRA
<b>FANTASIAS</b>	SUELI STAMBOWSKY	MARCELO MARQUES	CLÍVIA COHEN	PAULO PARADELA
<b>COMISSÃO DE FRENTE</b>	PAULO CÉSAR MORATO	RAPHAEL DAVID	FABIANA VALOR	MARCUS NERY VABO
<b>M.SALA E P. BANDEIRA</b>	BEATRIZ BADEJO	TITO CANHA	ILCLEMAR NUNES	ÁUREA HÄMMERLI





No Carnaval,  
só exagere  
na alegria  
e no amor  
pelo Rio!



[www.rioguiaoficial.com.br](http://www.rioguiaoficial.com.br)

**RIO CARNAVAL 2012**

# 82 minutos para o sonho virar realidade

Trabalhando no mesmo ritmo das obras no Sambódromo, que não foram interrompidas nem durante os ensaios técnicos, as Escolas de Samba do Grupo Especial se esmeraram para o Melhor Espetáculo Terra.



**S**e, no ano passado, em virtude do incêndio ocorrido na Cidade do Samba, nenhuma agremiação foi rebaixada, o Regulamento estabelece que as duas últimas classificadas descerão para o Grupo de Acesso A, para o Carnaval de 2013. Já a vencedora do Grupo A será promovida ao Grupo Especial. Cada Escola terá 82 minutos para desfilar. Para cada minuto que exceder este prazo haverá a penalidade de 0,1 (um décimo) - o mesmo acontecerá para cada minuto que faltar ao tempo mínimo de desfile, de 65 minutos.

As agremiações apresentarão o mínimo de cinco e o máximo de oito alegorias, além de tripés. A que não retirar as alegorias da área de dispersão em duas horas e meia a contar do início do seu desfile sofrerá multa de R\$ 60 mil. O Regulamento estipula ainda que cada agremiação apresente o mínimo de 70 baianas agrupadas em ala e determina que as comissões de frente também evoluam diante do Setor 3 - caso isso não ocorra, haverá penalidade de 0,1 (um décimo). A Escola que apresentar merchandising será penalizada em dois pontos.

Veja, nas páginas seguintes, horários de desfile, concentração, enredos, sambas-enredos, fichas técnicas e curiosidades sobre as 13 agremiações.

#### CARNAVAL 2012 - ESCOLAS DE SAMBA DO GRUPO ESPECIAL / ORDEM DE DESFILE

ORDEM	DOMINGO 19 de fevereiro	HORÁRIO	SEGUNDA-FEIRA 20 de fevereiro	CONC
1a	Renascer de Jacarepaguá	Às 21 horas	São Clemente	B
2a	Portela	Entre 22h05 e 22h22	União da Ilha	C
3a	Imperatriz	Entre 23h10 e 23h44	Salgueiro	B
4a	Mocidade	Entre 00h15 e 01h06	Mangueira	C
5a	Porto da Pedra	Entre 01h20 e 02h28	Unidos da Tijuca	B
6a	Beija-Flor	Entre 02h25 e 03h50	Grande Rio	C
7a	Vila Isabel	Entre 03h30 e 05h12	-	B

**Concentração: B (Lado do Edifício Balança Mas Não Cai); C (Lado do prédio dos Correios)**



# “O Artista da Alegria dá o Tom na Folia”

O mundo colorido do artista plástico Romero Britto começa nas ruas de Recife, onde nasceu e desde menino criou uma forma pessoal de fazer arte, usando sucatas, papelão e jornais velhos que serviam de suporte para produzir as primeiras pinturas.

Ao ganhar do irmão livros sobre os gênios das artes, apaixonou-se pelo estilo de Caravaggio, pintor italiano e, logo depois, pelas telas do espanhol Pablo Picasso. A influência desses dois artistas é um traço marcante na obra de Romero, que ganha o mundo a partir do momento em que passa a residir e trabalhar em Miami.

Seus quadros são expostos nos principais centros de arte de todo o mundo, inclusive no Louvre, em Paris – materializando um antigo sonho do pernambucano. Por usar temas

leves, alegres e coloridos, seus admiradores sustentam que, na verdade, Romero Britto produz “a arte da cura”.

## Baú do Samba

A Renascer é a mais jovem agremiação do Grupo Especial. Completará 20 anos em agosto. É descendente direta do antigo bloco Bafo do Bode, que animava o carnaval de rua de Jacarepaguá. A Escola herdou o terreno onde o Bafo ensaiava, no Largo do Tanque, ali construindo a sua quadra. No entanto, não herdou as cores, trocando o preto e branco pelo vermelho e branco. Comemorou a maioria como gente grande, conseguindo o acesso para o Grupo Especial, em 2011.

## SAMBA-ENREDO

**Autores:** Claudio Russo – Adriano Cesário – Fabio Costa - Isaac

**Intérprete:** Rogerinho Renascer

Esse dom que faz o artista imortal  
É luz do céu para pintar  
A Renascer no Carnaval  
O faz buscar em cada cor o infinito  
Acreditar Romero Britto  
Que Deus mora na inspiração  
Em páginas arte que viu  
O inverso se abriu,  
presente de irmão  
Contraste que se refletiu  
Universo do artista, outra direção

**Nas cores de sua aquarela  
Valores brincando na tela  
Aquele abraço desenhar  
Gira o compasso eu quero  
outra vez sambar**

Sensibilidade, pop arte  
ao mundo espalhou  
Sorrir é brilhar,  
Dar ao papel a emoção que seduz  
Eu sei que a arte vai reinar  
Tal qual as telas na Cidade Luz  
Do alto do morro o Redentor  
abraça o gênio  
Que hoje repinta esta Cidade  
Moleque Recife é saudade  
Há tantos meninos assim  
Querendo um sonho,  
Na liberdade das cores sem fim

**Pintor d’ alegria, calor da emoção  
Pintou Renascer no meu coração  
No tom da folia vou me apresentar  
Na Galeria Jacarepaguá**

Copyright: Editora Musical Escola de Samba Ltda.



**RENASCER DE JACAREPAGUÁ**

[www.renascerdejacarepagua.com.br](http://www.renascerdejacarepagua.com.br)

DOMINGO, 19/02/2012  
1ª a desfilir - Às 21 horas  
Concentração: Balança  
Presidente: Antonio Carlos Salomão

Endereço: Av. Nelson Cardoso, 82,  
Largo do Tanque, Jacarepaguá, Rio,  
RJ - CEP 22730-000  
Fundação: 02/08/1992  
Cores: Vermelho e branco  
Componentes: 3.400

Alas: 34  
Direção Geral: Tatiana Salomão  
Carnavalesco: Edson Pereira  
Mestre de Bateria:  
Paulo Araújo (Paulão)  
Rainha de Bateria: Patrícia Nery

1º casal MS-PB:  
Fábio Júnior e Jéssica  
Coreóg. Comis. Frente: Alice Arja  
Imprensa: Jean Cláudio  
(21) 2235-3020/ 8121-0089



# Bahia:

## E o povo na rua cantando...

### É feito uma reza, um ritual”

Clara Nunes, um dos ícones da mitologia portelense, será a porta-voz dessa homenagem às terras do Senhor do Bonfim. Os versos de suas canções serão materializados numa viagem inesquecível, com destaque à fé do povo baiano, seu espírito festeiro e arrebatador. Este passeio percorrerá as escadarias das matrizes lavadas com água-de-cheiro, as areias das praias abençoadas por Iemanjá, as antigas ruas calçadas por mãos escravas e por onde ainda passam as mais variadas procissões, sincretizadas pela religiosidade africana. Caminharemos no compasso dos tambores, seguindo a trilha dos Filhos de Gandhi, na ginga do Olodun, tirando os pés do chão, atrás do trio-elétrico. Tentaremos entender um pouco da magia que faz

da Bahia um lugar único, uma síntese de um Brasil alegre, jovial e sonhador.

### Baú do Samba

Portela tem sete letras e, coincidentemente, foi a única Escola do Grupo Especial a conseguir sete títulos consecutivos, de 1941 a 1947. Portela e Mangueira são as duas únicas agremiações a participarem do desfile principal desde 1932. Como, no Carnaval de 1937, o delegado Dulcídio Gonçalves resolveu encerrar o desfile antes de a Verde e Rosa se apresentar, a Portela acabou levando vantagem, sendo a única a participar de todos os espetáculos.

## SAMBA-ENREDO

**Autores:** Wanderley Monteiro - Luiz Carlos Máximo – Toninho Nascimento – Naldo – André do Posto 7

**Intérprete:** Gilsinho

Meu Rei  
Senhor do Bonfim alumia  
Os caminhos da Portela  
Que eu guardo no meu patuá  
Eu vim na proteção dos meus guias  
Com Clara Guerreira à Bahia  
Cheguei, eu cheguei pra festejar  
Deixa lavar, nos altares e terreiros  
Tem jarro com água de cheiro  
Vou jogar flores no mar

**No mar**  
**Procissão dos navegantes**  
**Eu também sou almirante**  
**De Nossa Senhora Iemanjá**

Vou no gongá  
Bater tambor  
Rezo no altar  
Levo o andor  
Vem chegando os batuqueiros  
Desce a ladeira meu amor  
Que a patuscada começou  
Eu vim pra rua  
Onde o samba de roda chegou

**Iaiá**  
**De saia rendada em cetim**  
**Bota o tempero na festa**  
**Oi, tem abará e quindim**

Portela cheia de encantos  
Acolhe a Bahia em seu canto  
Com festas, rezas, rituais  
Vestido de azul e branco  
Eu venho estender o nosso manto  
Aos meus santos do samba que são Orixás

**Madureira sobe o Pelô...tem capoeira**  
**Na batida do tambor...samba Ioiô**  
**Rola o toque de Olodum...lá na Ribeira**  
**A Bahia me chamou**

Copyright: Editora Musical Escola de Samba Ltda.



**PORTELA**

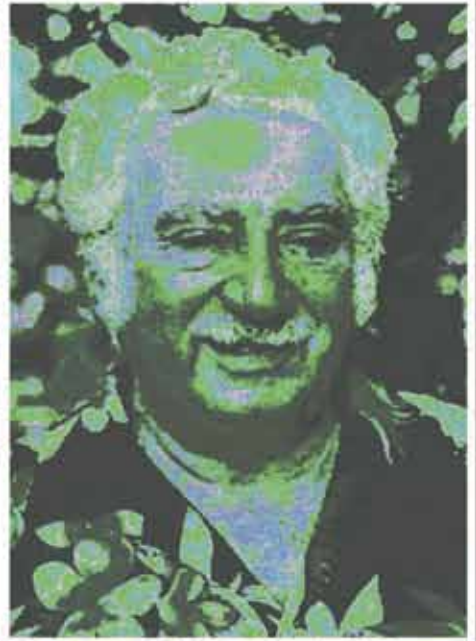
[www.gresportela.com.br](http://www.gresportela.com.br)

DOMINGO, 19/02/2012  
2ª a desfilir - Entre 22h05 e 22h22  
Concentração: Correios  
Presidente: Nilo Mendes Figueiredo

Endereço: Rua Clara Nunes, 81  
Madureira, Rio, RJ  
CEP 21351-110  
Fundação: 11/04/1923  
Cores: Azul e branco  
Componentes: 4.000

Alas: 35  
Coord. de Carnaval: Alex Fab e  
Júnior Escafura  
Carnavalesco: Paulo Menezes  
Mestre de Bateria: Nilo Sérgio  
Rainha de Bateria: Sheron Menezes

1º casal MS-PB: Rogério Dornelles  
e Lúcia Nobre  
Coreógrafo da Comissão de Frente:  
Márcio Moura  
Imprensa: Viola  
Tels: (21) 7842-7972/ 9924-3599





# “Jorge, Amado Jorge

O centenário de Jorge Amado, um dos mais inspirados escritores brasileiros, será festejado com a brejeirice das ruas de Salvador, o cenário predileto de seus romances. São textos memoráveis que também ganharam o teatro, a TV e o cinema. Vida e obra caminharão juntas, contando detalhes de uma existência e que acabaram conduzindo o roteiro de várias de suas criações. Os olhos do menino que, atentamente, percorreram ruas, becos e vielas, soltaram-se na imensidão das fazendas de cacau, comparando as situações de uns e de outros cidadãos, desenhando um abismo entre os que concentravam as riquezas em suas mãos e os que nada possuíam. Foram observações que construíram parte de sua obra e consolidaram a sua posição como homem público. Romancista apaixonado, Jorge

usou um universo de palavras para transmitir à sua legião de leitores todos os amores que a Bahia despertou em seu coração.

## BAÚ DO SAMBA

A ideia de se criar uma escola de samba na Zona da Leopoldina surgiu nas reuniões do Recreio de Ramos, clube de rancho onde Pixinguinha, Vila-Lobos e Heitor dos Prazeres eram frequentadores. Com o compromisso de defender as tradições leopoldinenses, a Imperatriz surgiu em 1959, apresentando 11 estrelas em sua bandeira. Muitos pensam que são campeonatos conquistados, mas simbolizam as estações ferroviárias da região, com destaque para a de Ramos, onde a Escola nasceu.

## SAMBA-ENREDO

**Autores:** Jeferson Lima – Ribamar – Alexandre D’Mendes – Cristovão Luiz – Tuninho Professor  
**Intérprete:** Dominginhos do Estácio

Ave, Bahia sagrada!  
Abençoada por Oxalá!  
O mar, beijando a esperança,  
Descansa nos braços de Iemanjá.  
Menino Amado...  
Destino bordado de inspiração.  
Iluminado...  
Vestiu palavras de fascinação.

**Olha o acarajé! Quem vai querer?  
Temperado no axé e dendê.  
Quem tem fé vai a pé... Vai, sim!  
Abrir caminhos na lavagem do Bonfim.**

No Rio...o vento soprou  
As letras em liberdade.  
Joga a rede, pescador!  
O povo tem sede de felicidade.  
A brisa a embalar  
Histórias que falam de amor.  
Memórias sob o lume do luar.  
O doce perfume da flor.  
Ê Bahia! Ê Bahia!  
Dos santos, encantos, magia.  
Kaô kabesilê! Ora Iê Iê Oxum!  
Tem festa no Pelô.  
Na ladeira, capoeira mata um.

**Sou imperatriz! Sou emoção!  
Meu coração quer festejar!  
Ao mestre escritor, um canto de amor.  
Jorge Amado, saravá!**

Copyright: Editora Musical Escola de Samba Ltda.



**IMPERATRIZ LEOPOLDINENSE**

[www.imperatrizleopoldinense.com.br](http://www.imperatrizleopoldinense.com.br)

DOMINGO, 19/02/2012  
3ª a desfilar - Entre 23h10 e 23h44  
Concentração: Balança  
Presidente: Luiz Pacheco Drumond  
Endereço: Rua Professor Lacê, 235

Ramos, Rio, RJ - CEP 21060-120  
Fundação: 06/03/1959  
Cores: Verde, branco e ouro  
Componentes: 3.000  
Alas: 35

Diretor de Carnaval:  
Wagner de Araújo  
Carnavalesco: Max Lopes  
Mestre de Bateria: Márcio (Noca)  
Rainha de Bateria: Luiza Brunet

1º casal MS-PB: Phelipe Lemos  
e Rafaela Teodoro  
Coreóg. Comis. Frente: Alex Neoral  
Imprensa: Ludmila Aquino  
Tel: (21) 9357-4966



# Por ti, Portinari

## rompendo a tela, a realidade

Ao eleger Cândido Portinari como tema, Padre Miguel vem celebrar um dos maiores nomes da pintura brasileira no cinquentenário de seu desaparecimento. Através de suas mais importantes obras, mostrará a trajetória desse artista que retratou em seus quadros e murais a história cotidiana dos brasileiros, em traços carregados de dramaticidade e expressão.

Desenvolvida em forma de poema, esta homenagem exaltará um mestre que, além de pintar também foi poeta, e ilustrou com desenhos os poemas de Carlos Drummond de Andrade, seu grande amigo e parceiro na versão do livro “Dom Quixote de La Mancha”, de Miguel de Cervantes.

Também se propõe - e com orgulho - em transformar parte do desfile numa singela exposição, levando um pouco da obra de

Portinari ao conhecimento do povo, aquele que sempre foi a sua grande fonte de inspiração.

### BAÚ DO SAMBA

A primeira paradinha feita por uma Escola de Samba aconteceu em 1958, quando Mestre André criou uma bossa que faria a bateria da Mocidade Independente diferente das demais. Numa época em que o desfile era dominado pelas “quatro grandes” (Portela, Mangueira, Império Serrano e Salgueiro), dizia-se que “a bateria carregava a Mocidade nas costas”. O primeiro título da Verde-e-branco só veio em 1979 com “O Descobrimento do Brasil”, de Arlindo Rodrigues.

## SAMBA-ENREDO

**Autores:** Diego Nicolau – Gabriel Teixeira  
Gustavo Soares

**Intérprete:** Luizinho Andanças

Eu guardei  
A mais linda inspiração  
Pra exaltar em tua arte  
A brasilidade de sua expressão  
Desperta gênio pintor  
Mostra teu talento, revela o dom,  
Deixa a estrela guiar,  
Faz do firmamento seu eterno lar.  
Solto no céu feito pipa a voar,  
Quero te ver qual menino feliz,  
Planta a semente do sonho  
em verde matiz.

**Emoção me leva.  
Livre pincel a deslizar,  
Vou navegar, desbravador,  
Um errante sonhador.**

Voar pelas asas de um anjo  
Num céu de azulejos, pedir proteção.  
Vida de um retirante  
No sol escaldante que queima o sertão.  
Moinhos vencer, histórias de amor,  
Riscar poesias em lápis de cor.  
Você que do morro fez vida real,  
Pintou nossos lares num lindo mural,  
Você, retratando a alma, se fez ideal.  
Meu samba canta mensagens  
de “Guerra e Paz”,  
Seu nome será imortal em  
nosso Carnaval.

**É “por ti” que a Mocidade canta,  
Portinari, minha aquarela  
Rompendo a tela, a realidade  
Nas cores da felicidade**

Copyright: Editora Musical Escola de Samba Ltda.



**MOCIDADE**

[www.mocidadeindependente.com.br](http://www.mocidadeindependente.com.br)

DOMINGO, 19/02/2012  
4ª a desfilas  
Entre 00h15 e 01h06  
Concentração: Correios  
Presidente: Paulo Vianna

Endereço: Rua Coronel Tamarin-  
do, 38 - Padre Miguel, Rio, RJ -  
CEP 21870-000  
Fundação: 10/11/1955  
Cores: Verde e branco

Componentes: 3.500  
Alas: 41  
Diretor de Carnaval: Ricardo Simpatia  
Carnavalesco: Alexandre Louzada  
Mestres de Bateria: Bereco e Dudu

Rainha de Bateria: Antonia Fontenelle  
1º casal MS-PB: Róbson e Ana Paula  
Coreóg. Comis. Frente: Renato Vieira  
Imprensa: Jean Cláudio  
Tel: (21) 2235-3020/ 8121-0089



# “Da Seiva Materna ao Equilíbrio da Vida”

A Escola de São Gonçalo contará a história do iogurte desde os tempos mais remotos e a sua importância nos dias atuais como complemento alimentar.

A abertura do desfile focaliza o cuidado materno como fonte de vida e desenvolvimento. Os primeiros setores apresentam o leite como instrumento de força, fé e progresso na formação das culturas romana, grega, hindu, egípcia e nórdica. Em seguida, mostra diferentes processos de fermentação que deram origem ao iogurte e a disseminação do produto através do comércio e do intercâmbio entre culturas do Mundo Antigo.

Em seguida, destaca a diversificação do produto em sabores e a sua expansão pelo continente europeu. A parte final do enredo

mostra a industrialização do iogurte e a expansão de seu consumo nos cinco continentes.

## BAÚ DO SAMBA

O Tigre estreou no Carnaval Carioca em 1994, quando participou dos desfiles dos grupos de acesso, surpreendendo pela qualidade do carnaval apresentado. Alavancou uma trajetória meteórica. Convidado, em 1995, para compor o Grupo 1, a elite do Acesso, organizado pela extinta Liesga, venceu o desfile, sendo promovido, em 96, para o Grupo Especial. Ficou em nono lugar e, no ano seguinte, em quinto, participando do desfile do Sábado das Campeãs.

## SAMBA-ENREDO

**Autores:** Vadinho – Fernando Macaco – Tião Califórnia – Cici Maravilha – Bento – Denil – Oscar Bessa

**Intérprete:** Wander Pires

Poema à vida e ao seio jorrando amor  
A seiva materna,  
Meu Porto da Pedra alimentou  
Hera gera o caminho das estrelas  
Mãe loba amamentou o Grande Império  
Mistério no deserto da solidão  
O mercador viu a transformação  
Do leite em primeira iguaria  
A fé se envolveu e foi saborear  
Na História, a humanidade  
vive a cultuar  
A dádiva que fez o animal sagrado  
Fermentou fartura e saber  
Fonte rica de prazer

**No calor dessa receita, deixa provar  
A combinação perfeita ao paladar  
A essência é derivada da mistura  
dos sabores  
É no mel que se adoça a magia  
dessas cores**

Seguiu o alimento vencendo batalhas  
Esse doce sabor pelo mundo  
Com o tempo rompendo muralhas  
Brilhou a luz da civilização  
Pelos mares navegou  
Embalando a evolução  
Leveza, o equilíbrio se traduz em beleza  
Do dia a dia me refaz  
Iogurte é leite, tem saúde e muito mais

**Vem no ritmo do Tigre de São Gonçalo  
Alimenta seu povo apaixonado  
Cada porção traz um cuidado especial  
Para o deleite e a emoção no Carnaval**

Copyright: Editora Musical Escola de Samba Ltda.



**PORTO DA PEDRA**

[www.portodapedra.com.br](http://www.portodapedra.com.br)

DOMINGO, 19/02/2012  
5ª a desfilor - Entre 01h20 e 02h28  
Concentração: Balança  
Presidente: Francisco Marins  
Endereço: Av. Lúcio Tomé Feteira,  
290, Vila Lage, Neves, São Gonçalo,

RJ - CEP 24415-000  
Fundação: 08/03/1978  
Cores: Vermelho e branco  
Componentes: 3.800  
Alas: 32

Diretor de Carnaval: Amauri de Oliveira  
Carnavalesco: Jaime Cezário  
Mestre de Bateria: Tiago Diogo  
Rainha de Bateria: Ellen Rocche

1º casal MS-PB: Fabrício Pires e  
Cristiane Caldas  
Coreóg. Comis. Frente: Regina Sauer  
Imprensa: Leandro Valente  
Tel: (21) 7883-4183/ 9992-3864



# “São Luís o Poema Encantado do Maranhão”

Ao homenagear o quarto centenário da capital maranhense, a Escola de Nilópolis mostrará um dos mais interessantes capítulos da História do Brasil. Ponto estratégico na rota do Atlântico, a ilha de São Luís foi cobiçada por franceses, holandeses e portugueses, que deixaram traços da colonização.

Abrirá chagas nos oceanos para lembrar a chegada dos navios que traziam milhares de africanos para o trabalho escravo. Entre eles também havia soberanos e guerreiros. Plantaram sementes de uma cultura que cresceu paralela às de nações indígenas que habitavam o lugar.

Surgem lendas e mitos, deuses diferentes daquele que os europeus traziam na missão de conquista. Toda essa mistura deu origem a uma cidade festeira, rica em folclore, terra de brasileiros ilustres como Gonçalves Dias, Ferreira Gullar, Alcione e Joãozinho Trin-

ta - traço de união entre a Beija-Flor e o Maranhão.

## BAÚ DO SAMBA

Ao contratar Joãozinho Trinta, que estreava no carnaval carioca dando um bicampeonato ao Salgueiro, em 1974 e 75, a Beija-Flor conseguiu o que, na época, parecia impossível: furar o domínio das “quatro grandes” (Portela, Mangueira, Império Serrano e Salgueiro). Venceu o Carnaval de 1976, quebrando um tabu de 44 anos, e foi além, ganhando nos dois anos seguintes, faturando o seu primeiro tricampeonato. No Sambódromo, coleciona sete títulos e oito vices.

## SAMBA-ENREDO

**Autores:** J. Velloso - Adilson China - Carlinhos do Detran - Samir - Serginho Aguiar - Jr. Beija-Flor - Silvio - Romai - Hugo Leal - Gilberto Oliveira - Ricardo Lucena - Thiago Alves - Romulo Presidente  
**Intérprete:** Neguino da Beija-Flor

Tem magia em cada palmeira  
que brota em seu chão  
O homem nativo da terra  
Resiste em bravura  
A dor da invasão  
Do mar vem três Coroas  
Irmão seu olhar mareja  
No balanço da maré  
A maldade não tem fé  
sangrando os mares  
Mensageiro da dor  
Liberdade roubou dos meus lugares  
Rompendo grilhões em busca da paz  
Na força dos meus ancestrais

**Na casa nagô a luz de Xangô axé  
Mina Jêje um ritual de fé  
Chegou de Daomé, chegou de Abeokutá  
Toda magia do vodun e do orixá**

Ê rainha o bumbá-meu-boi vem de lá  
Eu quero ver o cazumbá,  
sem a serpente acordar  
Hoje a minha lágrima  
transborda todo mar  
Fonte que a saudade não secou  
Ó Ana assombração na carruagem  
Os casarões são a imagem  
Da história que o tempo guardou  
No rádio o reggae do bom  
Marrom é o tom da canção  
Na Terra da Encantaria  
a arte do gênio João

**Meu São Luís do Maranhão  
Poema encantado de amor  
Onde canta o sabiá  
Hoje canta a Beija-Flor**

Copyright: Editora Musical Escola de Samba Ltda.



**BEIJA-FLOR**

[www.beija-flor.com.br](http://www.beija-flor.com.br)

DOMINGO, 19/02/2012  
6ª a desfilarm - Entre 02h25 e 03h50  
Concentração: Correios  
Presidente: Nelson David  
Endereço: Rua Pracinha Wallace  
Paes Leme, 1025, Nilópolis, RJ -

CEP 26050-032  
Fundação: 25/12/1948  
Cores: Azul e branco  
Componentes: 3.900  
Alas: 51

Diretor de Carnaval: Laíla  
Carnavalescos: André Cezari, Fran-  
-Sérgio, Ubiratan Silva e Victor Santos  
Mestres de Bateria: Plínio e Rodney  
Rainha de Bateria: Raíssa Oliveira

1º casal MS-PB: Claudinho e Selmi-  
nha Sorriso  
Coreóg. Comis. Frente: Fábio de Mello  
Imprensa: Hilton Abi Rihan - Tel: (21)  
2233-5889





# “Você Semba Lá... Que Eu Sambo Cá! O Canto Livre de Angola”

A Vila retorna a Angola para contar as semelhanças entre o país africano e o Brasil, irmãos que a História uniu por laços afetivos, linguísticos e de sangue.

A viagem remonta ao século XVII, quando jesuítas faziam descrições de “estranhos animais” que se reuniam em torno de poços e lagos para matar a sede. Acreditavam que estes seres se cruzavam, dando origem a outros mais estranhos ainda.

Focaliza o interesse de Portugal na mão-de-obra angolana, fundamental para a produção da cana-de-açúcar no Brasil. Foram mais de 12 mil viagens de navios trazendo mais de quatro milhões de nativos para o trabalho escravo. Esses mesmos negros, despejados no cais do Valongo - onde, mais tarde, também desembarcaria a mãe da princesa que os libertou -

trouxeram as sementes do samba. Hoje, seus descendentes cantam a libertação de Angola.

## Baú do Samba

Se não esbanja em quantidade, a Vila se destaca pela qualidade, pois os dois títulos conseguidos no Especial são históricos. O primeiro em 1988, no Carnaval que exaltava o Centenário da Abolição. A Kizomba foi única, pois, nos dias seguintes ao Carnaval, um dilúvio arrasou a cidade, impedindo a realização do desfile das Campeãs. Já em 2006, homenageando os povos latinos, ganhou o primeiro desfile produzido na recém-inaugurada Cidade do Samba.

## SAMBA-ENREDO

**Autores:** Evandro Bocão – Arlindo Cruz - André Diniz – Leonel - Artur das Ferragens

**Intérprete:** Tinga

Vibra óh minha Vila  
A tua alma tem negra vocação  
Somos a pura raiz do samba  
Bate meu peito à tua pulsação  
Incorpora outra vez Kizomba  
e segue na missão  
Tambor africano ecoando, solo feiticeiro  
Na cor da pele, o negro  
Fogo aos olhos que invadem,  
Pra quem é de lá  
Forja o orgulho, chama pra lutar

**Reina Ginga é matamba vem ver a lua de Luanda nos guiar  
Reina Ginga é matamba negra de Zambi, sua terra é seu altar**

Somos cultura que embarca  
Navio negreiro, correntes da escravidão  
Temos o sangue de Angola  
Correndo na veia, luta e libertação  
A saga de ancestrais  
Que por aqui perpetuou  
A fé, os rituais, um elo de amor  
(Pelos terreiros) dança, jongo, capoeira  
(Nascia o samba) ao sabor  
de um chorinho  
Tia Ciata embalou  
Nos braços de violões  
e cavaquinhos a tocar  
(Nesse cortejo) a herança verdadeira  
(A nossa Vila) agradece com carinho  
Viva o povo de Angola  
e o negro Rei Martinho

**Semba de lá, que eu sambo de cá  
Já clareou o dia de paz  
Vai ressoar o canto livre  
Nos meus tambores,  
o sonho vive (a Vila)**

Copyright: Editora Musical Escola de Samba Ltda.



**VILA ISABEL**

[www.gresunidosdevilaisabel.com.br](http://www.gresunidosdevilaisabel.com.br)

DOMINGO, 19/02/2012  
7ª a desfilarm - Entre 03h30 e 05h12  
Concentração: Balança  
Presidente: Wilson da Silva Alves  
Endereço: Boulevard 28 de Setembro, 382, Vila Isabel, Rio, RJ

CEP 20551-031  
Fundação: 04/04/1946  
Cores: Azul e branco  
Componentes: 3.800  
Alas: 28

Comissão de Carnaval: Wilson Alves, Décio Bastos, Júnior Schall e Evandro Bocão  
Carnavalesca: Rosa Magalhães  
Mestres de Bateria: Paulinho e Wallan  
Rainha de Bateria: Sabrina Sato

1º casal MS-PB: Julinho e Rute  
Coreóg. Cornis. Frente: Marcelo Misailidis  
Imprensa: Natália Louise  
Tel: (21) 7710-1538

Promoção válida de 01/10/2011 a 20/02/2012, ou enquanto durar o estoque de brindes selecionados ou promoção. Sujeito à disponibilidade de sabores nas postos de troca. Não participam da promoção os sorvetes, sucos, embalgens, salsitas, jirris ou cones. Consulte o regulamento completo no site: [www.nestle.com.br](http://www.nestle.com.br) - C.A. 2008-11-5-0800/2011

Comprando qualquer picolé Nestlé ou Garoto você pode **GANHAR 1 La Frutta** Limão, Uva ou Abacaxi

Nestlé

VALE 1 PICOLE LA FRUTTA UVA, LIMÃO OU ABACAXI

Nestlé

Promoção **Picolé Premiada**

4 milhões de palitos premiados!



## Carnaval animado é assim: com samba no pé e picolé La Frutta na mão.

Deixe seu carnaval mais gostoso  
com a promoção Picolé Premiado.

Na compra de um picolé Nestlé ou Garoto,  
você pode ganhar um La Frutta Uva, Limão ou Abacaxi.

São mais de 4 milhões de palitos premiados.

Aproveite!





# “Uma Aventura Musical na Sapucaí”

A fusão de grandes musicais que conquistaram o público do mundo inteiro com outros produzidos no Brasil darão origem a uma grande aventura, cujo objetivo é alcançar um resultado tão espetacular capaz de estabelecer um paralelo entre a Ópera de Paris e o show das Escolas de Samba na Marquês de Sapucaí.

Sucessos de bilheteria como “Cabaret”, “A Noviça Rebelde”, “Evita” (“Não Chores Por Mim, Argentina”), “O Mágico de Oz”, “Os Miseráveis”, “Vitor ou Vitória” e “O Fantasma da Ópera” abrirão alas para os musicais de Chiquinha Gonzaga, Artur Azevedo e da companhia de Walter Pinto.

Os anos de repressão serão lembrados através de musicais como “Roda-Viva”, “Calabar” e “Gota D’Água” que, com muita arte, tentavam se esquivar da mão pesada

da Censura. A “Ópera do Malandro” dará um toque especial ao repertório do desfile.

## Baú do Samba

A representante da Zona Sul conquistou a simpatia do público através de enredos que fugiam dos padrões clássicos e carnavalizavam o dia-a-dia da população. Focalizou as tragédias provocadas pelo trânsito, o descaso da saúde pública, o abandono da população de rua, e não se esqueceu de criticar o profissionalismo no samba. Suas cores (preto e amarelo) são uma homenagem ao Peñarol, do Uruguai, que dera um banho de bola no Fluminense, em pleno Maracanã.

## SAMBA-ENREDO

**Autores:** Ricardo Góes – Grey - Serginho Machado - Marcos Antunes – FM – Guguiinha – Vania Soares - Flavinho Segal

**Intérprete:** Igor Sorriso

Prepare o seu coração  
É pura emoção  
A sirene acabou de tocar (u-lá-lá)  
A orquestra começou  
E entoou o meu cantar  
Um violino anuncia  
Vem viajar na magia  
Do meu cabaré, com samba no pé  
Vem exibir, pode aplaudir  
Será que é sonho meu?  
“Sucesso aqui vou eu”

**Põe a máscara pra mim**

**Vem comigo a hora é esta**

**Não sei viver sem você**

**És o artista, faz a nossa festa**

De tudo aconteceu  
Puxa! Aqui Paris é Avenida  
Hoje o malandro sou eu  
Vi a tristeza feliz da vida  
Dei um susto o Fantasma sumiu (búuu)  
Sou irreverente  
Se o samba empolgou, virou Carnaval  
Nossa aventura musical  
Noviça dançou, ao som da canção  
E conquistou meu coração...

**Tem Bububu no Bobobó**

**Sem Sassarico é o “Ó”**

**Bumbum de fora, pernas pro ar**

**Bravo!!! A São Clemente vai passar**

Copyright: Editora Musical Escola de Samba Ltda.



**SÃO CLEMENTE**

[www.saoclemente.com.br](http://www.saoclemente.com.br)

SEGUNDA, 20/02/2012  
1ª a desfilar - Às 21 horas  
Concentração: Balança  
Presidente: Renato Almeida Gomes

Endereço: Rua Moncorvo Filho, 56 -  
Centro, Rio, RJ CEP 2011-340  
Fundação: 25/10/1961  
Cores: Amarelo e preto  
Alas: 34

Diretor de Carnaval: Ricardo Gomes  
Carnavalesco: Fábio Ricardo  
Mestres de Bateria: Gilberto Almeida  
e Caliquinho  
Rainha de Bateria: Bruna Almeida

Componentes: 3.500  
1º casal MS-PB: Bira e Denadir  
Coreóg. Comis. Frente: Cláudia Motta  
Imprensa: Paula Ranieri  
Tel: (21) 7760-1711



# “De Londres ao Rio: Era Uma Vez... Uma Ilha”

“Once upon a time”, ou “Era uma vez”... é a forma mais popular, desde 1380, de iniciar histórias em língua inglesa. E se tornou convencional na abertura de narrativas a partir de 1600, da mesma forma que terminam com um: “E viveram felizes para sempre”.

A cada quatro anos o mundo se une para o grande momento do esporte e para celebrar a paz. A cidade anfitriã faz em sua abertura uma representação artística de sua história e sua cultura. Neste ano, Londres será a sede da Olimpíada.

A União da Ilha fará uma versão bem carioca e carnavalesca dessa festa. E também uma contagem regressiva para os Jogos do Rio de Janeiro.

Em vermelho, branco e azul, as mesmas cores do Reino Unido, a Ilha falará da Ilha que sambará ao batuque da Ilha. Saint

George, padroeiro da Inglaterra, estará ao lado de São Sebastião do Rio de Janeiro, ambos protetores da tricolor.

## Baú do Samba

No momento em que as Escolas investiam na grandiosidade e na riqueza de alegorias e fantasias, a Ilha conquistou o coração do público com desfiles no estilo “bom, bonito e barato” - embalados por grandes sambas criados por Didi (Gustavo Baeta Neves), um procurador da República que, a pedido da família e dos superiores, se trancava no anonimato. Didi compôs 24 sambas vitoriosos, entre eles os clássicos “O Amanhã” e “É Hoje!”.

## SAMBA-ENREDO

**Autores:** Allan das Candongas - Alberto Varjão - Aloisio Villar - Cadinho - Carlinhos Fuzil - Eduardo Conti - Fabiano - Márcio André Filho - Marquinho do Banjo - Roger Linhares  
**Intérprete:** Ito Melodia

Uma história vou contar  
 Tem lendas, mitos e magias  
 Era uma Ilha...  
 Onde um povo valente vivia  
 E um grande Império conquistou  
 Virou cidade das realezas  
 O Reino Unido e seus heróis  
 “Peguem as armas” diz a voz  
 De um Santo Guerreiro,  
 Os bravos vão lutar, cruzar fronteiras  
 Com sua fé estampada na bandeira

**Vou botar molho inglês na feijoada  
 Misturar chá com cachaça  
 Ser ou não ser eis a questão  
 Tem choro e riso nesse palco de ilusão**

Vão dominar o mar e grandes tesouros  
 Guiados pelos olhos da Ciência  
 Lindos contos vão brotar ...  
 A luz do cinema é a arte a brilhar  
 Olha, bicho, paz e amor suingou  
 Batuquei meu samba com rock'n roll  
 Na minha terra tem o Reino da Folia  
 Futebol que contagia... É gol!  
 É a vitória um momento divino  
 Acendo a chama pela paz universal

**A minha Ilha é ouro é prata  
 Tem o bronze da mulata  
 Canta, meu Rio, em verso e prosa  
 Com a Cidade ainda mais Maravilhosa**

Copyright: Editora Musical Escola de Samba Ltda.



**UNIÃO DA ILHA**

[www.gresuniaodailha.com.br](http://www.gresuniaodailha.com.br)

SEGUNDA, 20/02/2012  
 2ª a desfilir - Entre 22h05 e 22h22  
 Concentração: Correios  
 Presidente: Ney Filardi  
 Endereço: Estrada do Galeão, 322,  
 Cacuia, Ilha do Governador, Rio, RJ

CEP 21391-242  
 Fundação: 07/03/1953  
 Cores: Azul, vermelho e branco  
 Componentes: 3.500  
 Alas: 33

Diretor de Carnaval: Márcio André  
 Carnavalesco: Alex de Souza  
 Mestre de Bateria: Riquinho  
 Rainha de Bateria: Bruna Bruno

1º casal MS-PB: Ronaldinho  
 e Verônica Lima  
 Coreóg. Comis. Frente: Sérgio Lobato  
 Imprensa: César Nogueira  
 Tel: (21) 7898-7483





# “Cordel Branco e Encarnado”

Cheio de poesia, imaginação e encantamento, o Salgueiro montou seu enredo em forma de literatura de cordel para homenagear os poetas populares do Nordeste, personificados em Antônio Gonçalves da Silva, o inspirado “Patativa do Assaré”.

A narrativa começa na Europa, onde surgiram as trovas e diversas lendas que vieram parar no Brasil. Falavam de castelos, dragões e de um pavão alado que cruzava os céus.

No mesmo estilo, passaram a descrever mitos da vida severina, como Lampião e Antônio Conselheiro, líder do arraial de Canudos. São prosas que descrevem as peripécias de lobisomens e pedem a proteção de Padim Ciço (Padre Cícero do Juazei-

ro). Sem medo, a Escola tijuca na aposta a sua sorte na força do samba e na magia do enredo.

## Baú do Samba

O Salgueiro mudou as características dos desfiles das Escolas de Samba a partir de 1960, quando deixou de exaltar os vultos oficiais para levar à Avenida a História de um Brasil que o povo não conhecia. Dedicou diversos desfiles às tradições africanas, revelando como os escravos eram comercializados no Valongo; contou histórias de personagens negros, entre eles Chica da Silva e Chico-Rei, formando uma nova cultura e uma escola de artistas de Carnaval.



**SALGUEIRO**

[www.salgueiro.com.br](http://www.salgueiro.com.br)

SEGUNDA, 20/02/2012  
3ª a desfilir - Entre 23h10 e 23h44  
Concentração: Balança  
Presidente: Regina Celi F. Duran  
Endereço: Rua Silva Teles, 104, Andaraí, Rio, RJ

CEP 20541-110  
Fundação: 05/03/1953  
Cores: Vermelho e branco  
Componentes: 3.700  
Alas: 36  
Comissão de Carnaval: Anderson

Abreu, Paulo C. Barros e Dudu Azevedo  
Carnavalescos: Renato e Márcia Lage  
Mestre de Bateria: Marcão  
Rainha de Bateria: Viviane Araújo  
1º casal MS-PB: Sidclei e Gleice Simpatia

Coreóg. Comis. Frente: Hélio Bejani  
Imprensa: Flávia Cirino  
Tel: (21) 9834-0807  
Rádio: Regina Célia  
Tel: (21) 9995-1911

## SAMBA-ENREDO

**Autores:** Marcelo Motta – Tico do Gato – Ribeirinho – Dilson Marimba – Domingos PS – Diego Tavares  
**Intérpretes:** Quinho – Serginho do Porto – Leonardo Bessa

Sou “cabra da peste”  
Oh! minha “fia”,  
eu vim de longe pro Salgueiro  
Em trovas, errante, guardei  
Rainhas e reis, e até heróico bandoleiro  
Na Feira vi o meu reinado que surgia  
Qual folhetim,  
mais um “Cadim, vixe Maria!”  
“Os doze do imperador”  
Que conquistou o romancero popular  
Viagem na barca, a ave encantada  
Amor que vence na lenda  
Mistério pairando no ar

**Cabra macho justiceiro  
Virgulino, é Lampião!  
Salve, Antônio Conselheiro  
O Profeta do Sertão**

Vá de retro, sai assombração  
Volta pra ilusão do Além  
No repente do verso  
O “bicho” perverso não pega ninguém  
Oh meu “Padinho”, venha me abençoar  
Meu santo é forte,  
desse “cão” vai me apartar  
Quero chegar ao céu num  
sonho divinal...  
É carnaval! É carnaval!  
Salgueiro, seus trovadores  
são poetas da canção  
Traz sua Côte, é dia de coroação  
Não se “avexe” não

**Salgueiro é amor que mora no peito  
Com todo respeito, o Rei da Folia  
Eu sou o Cordel Branco e Encarnado  
“Danado” pra versar na Academia**

Copyright: Editora Musical Escola de Samba Ltda.



# “Vou Festejar! Sou Cacique, Sou Mangueira.”

Para homenagear o Cacique de Ramos, uma das maiores tradições do Carnaval Carioca, a Verde e Rosa voltará ao passado para acompanhar a evolução do samba no Rio de Janeiro.

Percorrerá as ruas do Centro da Cidade, sede da Corte, onde o Entrudo misturava ricos e pobres na mesma folia. Irá atrás do Zé Pereira e participará das primeiras batucadas, com a mistura de instrumentos de cordas, sopro e percussão. Foi assim que o samba nasceu, cresceu e mudou a história do Carnaval.

Dedicará um momento especial ao carnaval de rua, quando o Bafo da Onça e o Cacique arrastavam legiões de foliões para a Av. Rio Branco. Visitará o pagode que ainda dá frutos sob a tamarineira, a mesma que, um dia, reuniu Beth Carvalho, Zeca Pagodinho, Arlin-

do Cruz, Jorge Aragão, Luis Carlos da Vila e tantas outras estrelas da música popular brasileira.

## Baú do Samba

A Mangueira foi a primeira supercampeã do Sambódromo, em 1984, num desfile que homenageou Braguinha e surpreendeu a sua própria torcida com um feito inédito. Última agremiação a desfilar, os componentes da Estação Primeira decidiram fazer a curva na Praça da Apoteose e retornar à pista de desfile, na direção da Concentração. Foi um delírio e um arrastapovo sem precedentes. No ano seguinte, com a criação da LIESA, a manobra foi proibida pelo Regulamento.

## SAMBA-ENREDO

**Autores:** Junior Fionda – Lequinho - Igor Leal - Paulinho Carvalho

**Intérpretes:** Zé Paulo Sierra - Luizito – Ciganerey – Vadinho Freire

Salve a tribo dos bambas!  
Onde um simples verso se torna canção...  
Salve o novo Palácio do Samba!  
O “doce refúgio” pra inspiração  
Debaixo da tamarineira  
Oxossi guerreiro me fez recordar  
Um lugar... O meu berço num novo lar  
Seguindo com os “pés no chão”  
“Raiz” que se tornou religião  
Da boêmia, dos antigos carnavais  
Não esquecerei jamais!

**Firma o batuque, quero sambar... Me leva!  
A Surdo Um faz festa!  
Esqueça a dor da vida...  
Caciqueando na Avenida**

Sim... Vi o bloco passando,  
o nobre rezando e o povo a cantar  
Sim... Era um nó na garganta  
ver o Bafo da Onça desfilar...  
Chora, chegou a hora eu não vou ligar  
Minha cultura é arte popular,  
Nasceu em fundo de quintal...  
Sou imortal e vou dizer  
Agonizar não é morrer  
Mangueira, fez o meu sonho acontecer...  
O povo não perde o prazer de cantar  
Por todo Universo minha voz ecoou  
Respeite quem pôde chegar  
Onde a gente chegou!

**Vem festejar, na palma da mão  
Eu sou o samba, “a Voz do Morro”!  
Não dá pra conter tamanha emoção  
Cacique e Mangueira num só coração**

Copyright: Editora Musical Escola de Samba Ltda.



**MANGUEIRA**

[www.mangueira.com.br](http://www.mangueira.com.br)

SEGUNDA, 20/02/2012  
4ª a desfilar - Entre 00h15 e 01h06  
Concentração: Correios  
Presidente: Ivo Meirelles

Endereço: Rua Visconde de Niterói,  
1.702, Mangueira, Rio, RJ  
CEP 20943-001  
Fundação: 28/04/1928  
Cores: Verde e rosa  
Componentes: 4.000

Alas: 50  
Diretor de Carnaval: Jeferson Carlos  
Carnavalesco: Cid Carvalho  
Mestre de Bateria: Ailton  
Rainha de Bateria: Renata Santos

1º casal MS-PB: Raphael Rodrigues  
e Marcella Alves  
Coreóg. Comis. Frente: Jayme Arôxa  
Imprensa: Regina Lobato  
Tel. (21) 7896-9500



# “O dia em que toda a realeza desembarcou na Avenida para coroar o Rei Luiz do Sertão”

Monarcas do mundo inteiro, reis e rainhas de todas as modalidades foram convidados para a cerimônia de coroação do Rei do Sertão. O centenário de Luiz Gonzaga será comemorado com muita imaginação e de um jeito bem nordestino, com muitas cores, alegria e simplicidade.

Em lombo de burro, a comitiva real passará pela feira e se dirigirá às terras de Mestre Vitalino para ver de perto as esculturas de barro que contam a vida do sertanejo. Participará da Missa do Vaqueiro, onde pedirá proteção divina para não cruzar os caminhos tortuosos do bando de Lampião.

Descerá pelas margens do Velho Chico, visitará arraiás, dançará o forró e animará as rodas do bumba-meu-boi, frevo e reisado. Rezará a São José e São João, pedindo ao Pai que Lua brilhe para

sempre, ao som de sua sanfona, embalando o xaxado e o baião.

## Baú do Samba

A Unidos da Tijuca é uma das agremiações mais antigas do samba carioca. Ao lado de Mangueira e Portela participa de quase todas as disputas desde o primeiro desfile oficial, em 1932. Só não disputou todas porque, em alguns anos, fez parte do Grupo de Acesso. Seu primeiro título (“Sonhos delirantes”) foi conquistado no Carnaval de 1936; recentemente, venceu no Especial (“É Segredo!”, 2010). Introduziu as “alegorias humanas” no espetáculo, criação de Paulo Barros.

## SAMBA-ENREDO

**Autores:** Vadinho – Josemar Manfredini – Jorge Callado – Silas Augusto  
**Intérprete:** Bruno Ribas

Nessa viagem arretada  
“Lua” clareia a inspiração  
Vejo a realeza encantada  
Com as belezas do sertão!  
“Chuva, sol” meu olhar  
Brilhou em terra distante  
Ai que visão deslumbrante,  
se avexe não!  
Muié rendá é rendeira  
E no tempero da feira  
O barro, o mestre, a criação!

**Mandacaru a flor do cangaço...**  
**Tem “xote menina” nesse arrasta pé**  
**Oh! Meu Padim, santo abençoado**  
**É promessa eu pago, me guia na fé**

Em cada estação, a “triste partida”  
Eu vi no caminho vida severina  
À margem do Chico espantei o mal  
Bordando o folclore raiz cultural...  
Simbora que a noite já vem,  
“saudades do meu São João”  
“Respeita Véio Januário,  
seus oito baixo tinhoso que só”  
“Numa serenata” feliz vou cantar  
No meu pé de serra festejo ao luar...  
Tijuca a luz do arauto anuncia  
Na carruagem da folia,  
hoje tem coroação!

**A minha emoção vai te convidar**  
**Canta Tijuca vem comemorar**  
**“Inté Asa Branca” encontra o pavão**  
**Pra coroar o “Rei do Sertão”**

Copyright: Editora Musical Escola de Samba Ltda.



**UNIDOS DA TIJUCA**

[www.unidosdatijuca.com.br](http://www.unidosdatijuca.com.br)

SEGUNDA, 20/02/2012  
5ª a desfilar - Entre 01h20 e 02h28  
Concentração: Balança  
Presidente: Fernando Horta  
Endereço: Rua Rivadávia Correa, 60  
Barracão 12 - Cidade do Samba -

Gamboa, RJ  
CEP 20220-290  
Fundação: 31/12/1931  
Cores: Amarelo ouro e azul pavão  
Componentes: 3.600  
Alas: 34

Diretor de Carnaval: Ricardo Fernandes  
Carnavalesco: Paulo Barros  
Mestre de Bateria: Casagrande  
Rainha de Bateria:  
Gracyanne Barbosa

1º casal MS-PB:  
Marquinhos e Giovanna  
Coreógs. Comis. Frente: Rodrigo Neri  
e Priscila Mota  
Imprensa: Bruno Tenório  
Tel.: (21) 9521-0017



# “Eu Acredito em Você! E Você?”

## (Histórias de Superação)”

Na manhã de 07/02/2011, a Grande Rio viu a história de seu carnaval tomar novos rumos. Um incêndio destruiu o que fora construído para o desfile que se aproximava, assim como toda a estrutura de barracão e o acervo de vinte e três anos de história da Escola. Na mesma semana houve um ensaio na quadra de Duque de Caxias. A comunidade estava desolada. Porém, ninguém deixou de cantar! Entre as lágrimas e o canto das alas, surgiu o sentimento que serviria de inspiração para o enredo do Carnaval de 2012. Nascia, ali, uma admirável história de superação. O enredo focalizará o encontro com a fé, os duelos contra as limitações pessoais, o esforço supremo dos para-atletas e pessoas com necessidades especiais; a luta contra as injustiças coletivas e perseguições de todos os tipos. Será uma forma da Escola retomar a

sua trajetória e reconstruir a própria história.

### Baú do Samba

O desejo de apresentar Duque de Caxias com uma Escola de Samba à altura de suas tradições fez com que a Acadêmicos de Duque de Caxias e a Escola de Samba Grande Rio se unissem em uma única agremiação, batizada com a fusão dos dois nomes. Suas cores foram escolhidas em homenagem ao Fluminense – clube de coração dos diretores das duas Escolas que deram origem àquela que se transformou na principal referência de uma das mais populosas cidades da Baixada Fluminense.

## SAMBA-ENREDO

**Autores:** Edispuma - Licinho Jr. - Marcelinho Santos – Foca - Melo

**Intérprete:** Wantuir

A luz que vem do céu  
Brilhou no meu olhar  
Trazendo a esperança  
Que os anjos vem anunciar  
Lutar sem desistir  
Das cinzas renascer  
Eu encontrei na fé  
A força pra vencer  
A felicidade mandou avisar  
É preciso superar

**Derrubar o “gigante” eu vou  
É lição de coragem e amor  
Eu sou “guerreiro do bem”  
vou caminhar  
A minha história vai te emocionar**

A arte de viver...  
É aprender no dia a dia  
Usando a imaginação  
Ao som da melodia  
Posso enxergar...  
Sei que meu coração vai me guiar  
Eu sigo em frente sem desanimar  
Em Parintins um grande “festival”  
Acreditar que pra sonhar  
não há limitações  
A “roda gira” e traz a solução  
Me dê a sua mão por liberdade  
Sou brasileiro mandei a tristeza embora  
Eu “tô” sentindo que  
chegou a nossa hora

**Quem me viu chorar...vai me ver sorrir  
Eu acredito em você...pro desafio  
E abro meu coração,  
cantando a minha emoção  
Superação é o carnaval da Grande Rio**

Copyright: Editora Musical Escola de Samba Ltda.



**GRANDE RIO**

[www.academicosdogranderio.com.br](http://www.academicosdogranderio.com.br)

SEGUNDA, 20/02/2012  
6ª a desfilar - Entre 02h25 e 03h50  
Concentração: Correios  
Presidente: Hélio Ribeiro de Oliveira  
Endereço: Rua Almirante Barroso, 5 e 6, Duque de Caxias, RJ

CEP 25010-010  
Fundação: 22/09/1988  
Cores: Vermelho, verde e branco  
Componentes: 3.800  
Alas: 33

Diretores de Carnaval: Milton Perácio e Tavinho Novello  
Carnavalesco: Cahêv Rodrigues  
Mestre de Bateria: Ciça  
Rainha de Bateria: Ana Furtado

1º casal MS-PB: Luiz Felipe e Squel  
Coreóg. Comis. Frente: Jorge Texera  
Imprensa: Avelino Ribeiro  
Tel. (21) 7862-4915

# Serra Verde Imperial se prepara para o carnaval 2012

O carnaval é considerado uma das festas populares mais animadas e representativas do mundo. O Rio de Janeiro recebe milhões de turistas nacionais e internacionais durante o evento. No entanto, as cidades do interior do estado do Rio de Janeiro também são muito procuradas por aqueles que preferem aproveitar um carnaval mais tranquilo.

As cidades da região da Serra Verde Imperial destacam-se entre as preferidas pelos foliões. Petrópolis atrai milhares de visitantes que buscam a "Cidade Imperial" para aproveitar não só os seus inúmeros

atrativos turísticos, como também um carnaval extremamente animado, mas ao mesmo tempo, tranquilo.

A cidade tem vários blocos que percorrem as ruas, acompanhados pelo público, que canta as famosas marchinhas de carnaval.

O desfile das escolas de samba é outro destaque da programação carnavalesca de Petrópolis. No bairro Itamarati acontece o tradicional Banho à Fantasia que reúne milhares de pessoas que pulam e dançam sob a água de diversos carros-pipa.

Em Teresópolis a animação não é diferente. Sabendo da

importância do carnaval para movimentar o turismo e a economia da cidade, a prefeitura oferece diversas atrações distribuídas pelos bairros. Em Teresópolis o tradicional bloco Piranhas de Serra é animação garantida com sua irreverência e descontração. As escolas de samba da cidade promovem uma linda festa, atraindo grande público.

Nova Friburgo também já começa os preparativos para o carnaval. As escolas de samba e os blocos concluem as fantasias e ensaiam as baterias para que os moradores e turistas possam se divertir na Festa do Rei Momo.

## Setur-RJ promove o 1º Circuito Serrano Bier Gourmet



Além da beleza das cidades e da animação do carnaval há ainda mais um motivo para aqueles que resolverem subir a serra no carnaval. Trata-se do 1º Circuito Serrano Bier Gourmet, uma ação da Secretaria de Estado de Turismo do Rio de Janeiro (Setur/RJ) e da TurisRio, empresa vinculada, que tem como objetivo promover a região, atraindo turistas para as cidades.

O circuito que acontecerá de 27 de janeiro a 28 de fevereiro terá como tema a cerveja. Cabe lembrar que a região serrana é um dos pólos de fabricação da bebida, reunindo importantes marcas nacionais, além das pequenas empresas com produções artesanais de qualidade. Nesse período mais de 50 estabelecimentos entre restaurantes, bares, bistrôs e hotéis oferecerão pratos que levem cerveja na receita ou que harmonizem com ela.



# Cidade de João



*"CONSIDERANDO que o carnavalesco João Clemente Jorge Trinta, popularmente conhecido como Joãosinho Trinta, é conceituado um dos maiores nomes do Carnaval Carioca e sempre lembrado por sua ousadia e genialidade; e CONSIDERANDO a contribuição dada pelo referido carnavalesco ao desenvolvimento do Carnaval Carioca, tendo participação fundamental nos títulos alcançados pelas diversas Escolas de Samba nas quais trabalhou; A Cidade do Samba, localizada na Zona Portuária da Cidade do Rio de Janeiro, passa a denominar-se Cidade do Samba Joãosinho Trinta".*

*(Decreto assinado pelo prefeito Eduardo Paes e publicado no Diário Oficial do Município em 21/12/2011)*

Nada mais justo. Poucos artistas contribuíram tanto para o crescimento da maior festa popular do país como Joãosinho. Maranhense de berço e carioca de coração, o artista tinha os olhos do Brasil e sabia enxergar a realidade de forma especial. As suas críticas eram, invariavelmente, traduzidas em tom de ironia. Eram sutis como as marchinhas de salão: alfinetavam, mas faziam todos - inclusive os criticados - darem boas gargalhadas. O Carnaval é assim, folião, brincalhão.

É por isso que ao lembrarmos de João, a primeira imagem que nos vem à memória é a de seu sorriso maroto - muitas vezes rindo de si mesmo e das coisas que inventava. Era um criador por excelência. Os enredos que levou para a Avenida nasciam de suas experiências, observações e premonições: "O Rei de França na Ilha da Assombração", "Sonhar Com Rei dá Leão", "A Lapa de Adão e Eva", "Todo Mundo Nasceu Nu", "O Mundo é Uma

Bola", "Ratos e Urubus, Larguem a Minha Fantasia", "Trevas! Luz! A explosão do Universo" e tantos outros que, curiosamente, somavam trinta. João de Trinta Carnavais, todos com início, meio e fim concebidos por ele.

Foi João quem percebeu, a partir da construção do Sambódromo, que as alegorias precisavam crescer, bem como o volume das fantasias - isso porque ele se colocou no lugar do espectador que fica no degrau mais alto das arquibancadas. Ao assinar o decreto, o Prefeito assinava por todos nós e pela história do Carnaval Carioca também. O destino quis que João escolhesse a terra natal para descansar; mas a sua energia continuará fluindo na Cidade que agora tem o seu nome, semeando ideias aqui e acolá, embalando inspirações. Afinal, ele foi a alma de nosso Carnaval e aqui é o seu lugar. Que Deus o abençoe. E que João nos ilumine.

*(Cláudio Vieira)*

# Desfile da Vitória



Ainda existem ingressos de arquibancadas especiais e cadeiras individuais para espetáculo do Sábado das Campeãs, que acontecerá na noite de 25 de fevereiro. Podem ser comprados no estande LIESA/Bradesco, insta-

lado atrás do Setor 11, no Sambódromo, na Av. Salvador de Sá. O estande estará funcionando na Quarta-Feira de Cinzas de meio-dia às 16 horas; na quinta e na sexta-feira, das 10 às 16 horas. Informações sobre a disponibi-

lidade de frisas podem ser obtidas através da Central LIESA de Atendimento e Vendas, no telefone: (21) 2233-8151. Acompanhe a programação do espetáculo e veja os preços dos ingressos.

## CARNAVAL 2012 - SÁBADO DAS CAMPEÃS

### ARQUIBANCADAS ESPECIAIS

SETORES	LOCALIZAÇÃO	VALORES
02	EM FRENTE AO SETOR 03	R\$ 130,00
03	-	R\$ 130,00
04	EM FRENTE AO SETOR 05	R\$ 160,00
05	-	R\$ 160,00
06	EM FRENTE AO SETOR 07	R\$ 180,00
07	-	R\$ 180,00
08	EM FRENTE AO SETOR 09	R\$ 240,00
<b>09</b>	<b>SETOR TURÍSTICO - ABAV</b>	
10	ANTIGO SET. 04. EM FTE AO SETOR 11	R\$ 100,00
11	-	R\$ 130,00
	<b>CADEIRAS INDIVIDUAIS</b>	
12	ANTIGO SETOR 06	R\$ 80,00
13		R\$ 80,00

### PROGRAMAÇÃO

HORÁRIO	ESCOLAS
ÀS 21 H	6ª COLOCADA DO ESPECIAL
ENTRE 22H05 E 22H22	5ª COLOCADA DO ESPECIAL
ENTRE 23H10 E 23H44	4ª COLOCADA DO ESPECIAL
ENTRE 0H15 E 1H06	3ª COLOCADA DO ESPECIAL
ENTRE 1H20 E 2H28	VICE-CAMPEÃ DO ESPECIAL
ENTRE 2H25 E 3H50	CAMPEÃ DO ESPECIAL

**Bob's**

O sabor oficial  
**DO CARNAVAL**  
desde 1993.



# A alegria está de volta à CIDADE DO SAMBA



Desde o dia 24 de novembro, quando foi oficialmente reaberta para eventos, a Cidade do Samba reassumiu a condição de capital da folia carioca. Naquela noite, a Beija-Flor de Nilópolis inaugurou o “Mini-desfile na Cidade do Samba - Eu Sou o Samba”, espetáculo que tem o apoio do Bradesco. Além da campeã de 2011, todas as agremiações do Grupo Especial se apresentaram todas as quintas e sextas-feiras até o dia 09 de fevereiro, mostrando uma prévia dos desfiles de 2012. Mantendo uma tradição que conquistou os admiradores do samba de raiz, o Botequim da Cidade do Samba voltou a se apresen-

tar nas segundas 2<sup>as</sup> feiras de cada mês, com a participação de estrelas da música popular brasileira. Jorge Aragão, Alcione, Monarco, o Grupo Revelação e outros pagodeiros trouxeram a alegria de volta ao parque temático.

O Dia Nacional do Samba, comemorado em 02 de dezembro, também foi festejado no palco da praça central, onde aconteceu o lançamento do CD de sambas-enredos de 2012 - mais uma vez gravado no estúdio montado, semanas antes, naquele mesmo local. A visita ao parque temático foi suspensa em virtude das atividades ligadas ao Carnaval.

# Aproveite o que há de melhor no Carnaval do *Rio de Janeiro*



**Royal Tulip Rio de Janeiro** Av. Aquarela do Brasil, 75  
**Golden Tulip Continental** R. Gustavo Sampaio, 320  
**Golden Tulip Regente** Av. Atlântica, 3716  
**Tulip Inn Copacabana** Av. Atlântica, 2554

Tel.: +55 21 3545 5445 | reservas.rj@goldentulip.com.br

Confira todos os pacotes de carnaval em  
[www.bhg.net/hoteis](http://www.bhg.net/hoteis)

 **BHG** | Brazil  
Hospitality  
Group

  
**GOLDEN TULIP**  
HOTELS - SUITES - RESORTS



## Trabalhador do Carnaval já pode regularizar a sua profissão

Milhares de profissionais da indústria do Carnaval já podem ter a sua situação profissional regularizada na qualidade de empreendedor individual através da parceria firmada entre a LIESA, a Amebras e o Sebrae. Isso permitirá que o profissional tenha direito a benefícios da Previdência Social, possa emitir notas fiscais e tenha documento que comprove seus rendimentos.

Todos os profissionais ligados aos ateliês, barracões e setores administrativos das Escolas de Samba estão inseridos nas mais de 400 atividades relacionadas na Classificação Nacional de Atividade Econômica.

Os trabalhadores interessados devem entrar em contato com a Amebras, na Cidade do Samba (tel: 2516-7707), para agendar uma

entrevista com um consultor do Sebrae, ou fazer a marcação através do site do Sebrae: [www.sebrae.com.br](http://www.sebrae.com.br).

Célia Domingues, presidente da Amebras, informa que um consultor do Sebrae fará plantão em abril, sempre de segunda a sexta, na Cidade do Samba, para dar orientações. Afirma que “será mais um avanço para a indústria do Carnaval, que dará um salto em organização financeira e contábil por parte das Escolas de Samba e de seus prestadores de serviços”.

Os profissionais que atuaram no projeto de qualificação Planseq do Carnaval 2010 participaram das palestras com consultores do Sebrae para esclarecimentos sobre o empreendedor individual. Muitos ampliaram seus negócios e já estão emitindo nota fiscal.



CHEGOU  
SMIRNOFF  
MIX

SABOR  
É TUDO



BY VANDERLEY

SE BEBER NÃO DIRLHA

PRONTA PARA BEBER COM SABOR DE FRUTA.

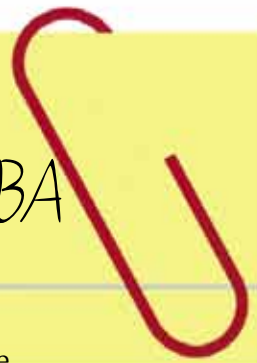
DIVIRTA-SE COM RESPONSABILIDADE.  
VENDA E CONSUMO PROIBIDOS PARA MENORES DE 18 ANOS.

IMAGEM MERAMENTE ILUSTRATIVA. O PRODUTO NÃO CONTÉM FRUTAS.



BE  
THERE

# AGENDA DO FOLIÃO - ESCOLAS DE SAMBA



## GRUPO A - LESGA

Sábado, 18 de fevereiro - 21 h  
Sambódromo

### 1ª - Paraíso do Tuiuti

*A Tal Mineira*

**Carnavalesco:** Jack Vasconcelos

### 2ª - Acadêmicos da Rocinha

*Vou colocar teu nome na Praça*

**Carnavalesco:** Luís Carlos Bruno

### 3ª - Estácio de Sá

*Luma de Oliveira: Coração de um país em festa*

**Carnavalesco:** Marcus Ferreira

### 4ª - Inocentes de Belford Roxo

*Corumbá - Ópera Tupi-Guaikuru*

**Carnavalesco:** Wagner Gonçalves

### 5ª - Império da Tijuca

*Utopias: Viagens aos confins da imaginação*

**Carnavalesco:** Severo Luzardo

### 6ª - Unidos do Viradouro

*A vida como ela é, bonitinha mas ordinária... Assim falou Nelson Rodrigues*

**Carnavalesco:** Alexandre Louzada

### 7ª - Acadêmicos de Santa Cruz

*Acorda Brasil para escutar. O show do Antônio Carlos está no ar*

**Carnavalescos:** Lane Santana e Chico Spinosa

### 8ª - Império Serrano

*Dona Ivone Lara: O enredo do meu samba*

**Carnavalesco:** Mauro Quintaes

### 9ª - Acadêmicos do Cubango

*Barão de Mauá - Sonho de um Brasil moderno*

**Carnavalesco:** Jaime Cezário

OBS - Cada agremiação tem de 52 a 60 minutos para desfilar.

## GRUPO B - LESGA

Terça-Feira, 21 de fevereiro - 20 h  
Sambódromo

### 1ª - Unidos da Vila Santa Tereza

*A Vila na magia dos brinquedos*

### 2ª - União de Jacarepaguá

*O pequeno grande Rei*

### 3ª - Sereno de Campo Grande

*Mistérios e magia no sereno da noite*

### 4ª - Alegria da Zona Sul

*Os Saltimbancos*

### 5ª - Arranco

*Nasceu, balançou, dançou*

### 6ª - União do Parque Curicica

*As cartas não mentem jamais*

### 7ª - Moc. de Vicente de Carvalho

*Caruaru, a Princesinha do Nordeste*

### 8ª - Tradição

*Ziraldo: Páginas de uma vida de um maluco genial*

### 9ª - Caprichosos de Pilares

*A Caprichosos faz o seu papel. Levanta, sacode a poeira e dá a volta por cima*

### 10ª - Unidos de Padre Miguel

*Arte, um universo fascinante*

### 11ª - Difícil é o Nome

*Flor-de-lis, símbolo universal, hoje se faz presente no nosso carnaval*

OBS - Cada agremiação tem de 40 a 55 minutos para desfilar.

## GRUPO C - AESCRJ

Domingo, 19 de fevereiro - 19 h

**Estrada Intend. Magalhães, Campinho**

01 - Indep. de São João de Meriti

02 - Rosa de Ouro

03 - Lins Imperial

04 - Unidos da Ponte

05 - Império da Praça Seca

06 - Unidos de Vila Kennedy

07 - Arrastão de Cascadura

08 - Favo de Acari

09 - Unidos de Villa Rica

10 - Em Cima da Hora

11 - Acadêmicos da Abolição

12 - Acadêmicos do Sossego

13 - Boi da Ilha do Governador

14 - Unidos do Jacarezinho

15 - Unidos do Cabuçu

## GRUPO D - AESCRJ

Segunda-Feira, 20 de fevereiro - 19 h

**Estrada Intend. Magalhães, Campinho**

01 - Flor da Mina do Andaraí

02 - Unidos de Cosmos

03 - Vizinha Faladeira

04 - Acadêmicos do Eng. da Rainha

05 - Unidos do Anil

06 - Mocidade Unida de Jacarepaguá

07 - Unidos de Lucas

08 - Leão de Nova Iguaçu

09 - Acadêmicos de Vigário Geral

10 - Unidos de Manguinhos

11 - Gato de Bonsucesso

12 - Unidos do Amarelinho

13 - Acadêmicos do Dendê

## GRUPO E - AESCRJ

Terça-Feira, 21 de fevereiro - 19 h

**Estrada Intend. Magalhães, Campinho**

01 - Canários das Laranjeiras

02 - Unidos do Cabral

03 - Boca de Siri

04 - Mocidade Indep. de Inhaúma

05 - Paraíso da Alvorada

06 - União de Vaz Lobo

07 - Matriz de São João de Meriti

08 - Chatuba de Mesquita

09 - Mocidade Unida do Santa Marta

10 - Delírio da Zona Oeste

11 - Arame de Ricardo

12 - Imperial de Nova Iguaçu



Ossos fortes  
e saudáveis para  
toda a vida na  
avenida.

SUPER



[carnavaldanone.com.br](http://carnavaldanone.com.br)

Iogurte é saúde, iogurte é Danone.



# Samba navega na web

Para informar a uma audiência apaixonada pelo samba carioca, espalhada pelo Brasil e pelo mundo, os sites especializados na cobertura do dia-a-dia das Escolas não param e correm atrás das notícias durante o ano inteiro, sem direito a paradinhas. Atualmente, existem mais de 40 sites veiculando informações sobre o Carnaval do Rio de Janeiro e, em especial, sobre as atividades do mundo do samba.

Se, antes, estes sites limitavam-se

a informar sobre o troca-troca das estrelas, anunciar os enredos escolhidos e esmiuçar questões polêmicas, agora estão adaptados aos mais modernos recursos da tecnologia e não devem nada aos principais informativos da internet.

Disponibilizam arquivos de áudio com os sambas-enredos concorrentes, transmitem ao vivo as festas de escolha dos sambas, bem como os ensaios técnicos diretamente da Marquês de Sapucaí, onde concentram repórteres e

comentaristas nas cabines montadas em frente ao Setor 3.

Além disso, mantém um acervo atualizado com todas as informações das agremiações dos Grupos Especial e de Acesso, reunindo dados sobre os trabalhos para o carnaval em andamento e, no arquivo, sobre desfiles anteriores, tornando-se um excelente instrumento de consulta e pesquisa.

*(Veja opiniões de jornalistas que coordenam alguns desses sites na pág. 60)*



**MECTUBO**

Estruturas Tubulares

**(21) 2283-0403**



Grande prêmio de Fórmula 1, Autódromo de Interlagos/SP. Tribuna Vip da TV Globo.

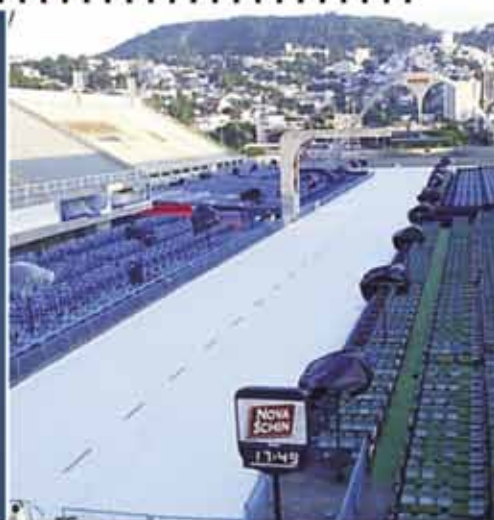


Árvore de Natal da Lagoa

Há 30 anos montando a Passarela do Carnaval Carioca  
para os desfiles na Marquês de Sapucaí



A MECTUBO  
é a empresa responsável  
pelos grandes eventos  
de importância nacional  
e internacional



Estruturas para eventos!

- Palcos
- Coberturas & Tendas
- Estruturas para som
- Plataformas
- Barricadas
- Estandes e Frisas
- Pórticos e Camarotes
- Arquibancadas
- Projetos especiais

Somos os  
primeiros a chegar  
e os últimos a sair  
para que a  
estrutura do espetáculo  
seja perfeita.  
A nossa alegria é a  
sua segurança

Eventos MecTubo

- Fórmula 1 - SP
- Árvore de Natal da Lagoa
- Reveillon - RJ
- Stock Car
- Fashion Rocks 2009
- Oi Noites Cariocas
- Diversos Shows
- Santana
- Pearl Jam
- Iron Maiden
- Elton John
- Jack Johnson
- Kiss
- U2
- Entre Outros...

[www.mectubobrasil.com.br](http://www.mectubobrasil.com.br)



# Velocidade e qualidade de informação

Um dos responsáveis pelo site Galeria do Samba ([www.galeria-dosamba.com.br](http://www.galeria-dosamba.com.br)), Fábio Silva, explica que a grande diferença dos sites especializados para os outros veículos está na continuidade da cobertura: “Nós não paramos; mal termina um Carnaval e já começamos a informar sobre o próximo. Os outros veículos só entram firme na cobertura nas semanas que antecedem o espetáculo” - explica, lembrando que o Galeria é o site mais antigo no ar, atuando desde 1998. Para o jornalista Sidney Rezende, responsável pelo SRZD/Carnaval ([www.sidneyrezende.com/carnaval](http://www.sidneyrezende.com/carnaval)) a cobertura dos sites especializados evoluiu muito: “O desafio não é apenas transmitir a notícia

em tempo real; é informar com responsabilidade e exatidão, para conquistar a credibilidade do público. E este, talvez, seja o ponto principal dessa saudável concorrência”. Quem compartilha da mesma opinião é Alberto João, criador do site Carnavalesco ([www.carnavalesco.com.br](http://www.carnavalesco.com.br)), recordando o início difícil. “Pensavam que nosso objetivo fosse alimentar intrigas e fazer fofocas. O tempo provou que o trabalho vem sendo feito com seriedade desde o começo. Hoje, podemos afirmar que os sites especializados têm ajudado às Escolas de Samba a realizarem o seu trabalho, aproximando-as de seus torcedores e de todos aqueles que acompanham o samba carioca”. Raphael Azevedo faz a cobertura

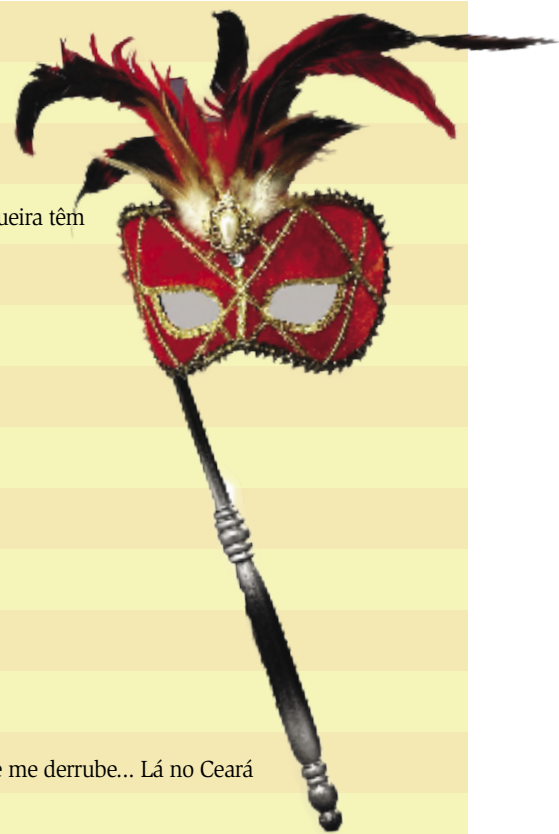
diária das Escolas de Samba para O Dia Online (<http://odia.ig.com.br/portal/o-dia-na-fofia>), no ar há mais de dez anos, e sugere pautas para a edição impressa de O Dia. “A cobertura em tempo real mudou, inclusive, o comportamento das Escolas, que possuem profissionais para divulgar suas atividades. Depois do Sábado das Campeãs já começam as feijoadas e, com elas, chegam novas notícias.” “O mais importante é que apesar de os sites criarem diferenciais na tentativa de aumentar a visitação, somos muito amigos, o que faz com que essa concorrência seja sempre caracterizada pelo respeito entre os profissionais” - conclui Elisa Fernandes do Tudo de Samba ([www.tudodesamba.com.br](http://www.tudodesamba.com.br)). ■

# **Assim ficará o Sambódromo no Carnaval**

# GALERIA DAS CAMPEÃS

O Carnaval de 2012 será o 29º da história do Sambódromo. No ano passado, homenageando Roberto Carlos, a Beija-Flor conseguiu a sua sétima vitória na Passarela do Samba.

ANO	ESCOLA	ENREDO
1984	Mangueira	Yes, nós temos Braguinha
1985	Mocidade	Ziriguidum 2001, Carnaval nas Estrelas
1986	Mangueira	Caymmi mostra ao mundo o que é que a Bahia e a Mangueira têm
1987	Mangueira	No Reino das Palavras, Carlos Drummond de Andrade
1988	Vila Isabel	Kizomba, Festa da Raça
1989	Imperatriz	Liberdade, liberdade, abre as asas sobre nós
1990	Mocidade	Vira, virou, a Mocidade chegou
1991	Mocidade	Chuê... chuá... as águas vão rolar
1992	Estácio de Sá	Paulicéia Desvairada - 70 anos de Modernismo
1993	Salgueiro	Peguei um Ita no Norte
1994	Imperatriz	Catarina de Médicis na corte dos Tupinambôs e Tabajères
1995	Imperatriz	Mais vale um jegue que me carregue, que um camelo que me derrube... Lá no Ceará
1996	Mocidade	Criador e Criatura
1997	Viradouro	Trevas! Luz! A explosão do Universo
1998	Mangueira	Chico Buarque da Mangueira
	Beija-Flor	Pará - O Mundo Místico dos Caruanas nas Águas do Patu-Anu
1999	Imperatriz	Brasil, mostra sua cara em... "Theatrum Rerum Naturalium Brasiliae"
2000	Imperatriz	Quem descobriu o Brasil foi Seu Cabral, no dia 22 de abril, dois meses depois do Carnaval
2001	Imperatriz	Cana-caiana, cana roxa, cana fita, cana preta, amarela, pernambuco... Quero vê descê o suco, na pancada do ganzá
2002	Mangueira	Brazil com "z" é pra cabra da peste. Brazil com "s" é Nação do Nordeste
2003	Beija-Flor	O povo canta a sua História: "Saco vazio não pára em pé. A mão que faz a guerra, faz a paz"
2004	Beija-Flor	Manôa - Manaus - Amazônia - Terra Santa... Que alimenta o corpo, equilibra a alma e transmite a paz
2005	Beija-Flor	O vento corta as terras dos Pampas. Em nome do Pai, do Filho e do Espírito Guarani. Sete Povos na fé e na dor... Sete Missões de amor
2006	Vila Isabel	Soy loco por ti América: a Vila canta a latinidade
2007	Beija-Flor	Áfricas: do Berço Real à Corte Brasileira
2008	Beija-Flor	Macapaba: Equinócio Solar, Viagens Fantásticas ao Meio do Mundo
2009	Salgueiro	Tambor
2010	Unidos da Tijuca	É Segredo!
2011	Beija-Flor	A Simplicidade de um Rei





**Carnaval é saúde,  
samba no pé  
e proteção...**

**Use sempre camisinha  
em todas as  
relações sexuais.**

**SEU APOIO**

Prof. Dr. Márcio Tadeu Ribeiro Francisco - Coordenador Executivo do Projeto

Apoio



Realização





# O desfile que o público não vê

Ao contrário de outros grandes shows e eventos realizados em arenas onde os lugares destinados ao público não são identificados individualmente, os espetáculos no Sambódromo demandam um verdadeiro desfile de operações que não aparece diante dos olhos do espectador. Acostumada a trabalhar com números, a equipe da Central LIESA de Atendimento e Vendas, comandada por Heron Schneider e Erich Straher, resolveu contabilizar os detalhes que envolvem a difícil missão de vender os ingressos do Melhor Espetáculo da Terra oferecendo tranquilidade, conforto e segurança.

No período de março a outubro, fora do processo do Carnaval, essa equipe prestou sua colaboração a alguns dos grandes eventos realizados no Rio em 2011, entre eles Paul McCartney, Miley Cyrus e Rock In Rio.

Comparando os desfiles do Sambódromo com eventos musicais de grande porte, Heron explica que existe uma diferença muito grande entre colocar 70 mil pessoas num espaço livre e outras 72,5 mil (por noite) em espaços diferenciados, como camarotes, frisas e arquibancadas do setor turístico - todos com lugares individualizados.

“O nível de exigência é infinitamente maior, pois nada pode sair errado. Se você comprou o lugar x, o seu ingresso e o seu cartão de localização têm que estar lá, no dia, local e horário informados” - comenta, anunciando que uma das novidades desse Carnaval é que os cartões de acesso e localização deram origem a um único ingresso, cuja aba é destacada na roleta. Os técnicos da Central LIESA estão trabalhando desde o início de dezembro na



agência situada na Rua da Alfândega, 25, lojas B e C, no Centro do Rio. Desde então contabilizam o manuseio de documentos, ingressos e acessórios, chegando às seguintes totalizações:

## NÚMEROS DO DESFILE NA CENTRAL LIESA

INGRESSOS	quantidades
Cartões de localização	204.736
Cartões de Acesso (populares)	102.800
Encartes (Escolas Mirins e Grupo B)	70.442
Carnês (documentos internos)	9.850
Recibos (documentos internos)	5.922
<b>Total</b>	<b>393.750</b>



## ACESSÓRIOS/ COMPLEMENTOS

Envelopes plásticos (frisas)	7.852
Envelopes plásticos (arquibancadas)	103.936
Envelopes plásticos (cadeira individual)	9.120
Envelopes plásticos (HC, Tribuna, Paddock)	6.104
Envelopes plásticos (lounges)	11.160
Cordões para cartões	204.736
Pulseiras para desfilantes	28.700
CDs para compradores de camarotes e frisas	31.000
<b>Total</b>	<b>402.608</b>



OUTROS	QUANTIDADES
Faxes reservas de camarotes	1.590
Faxes reservas de frisas	4.209
Faxes reservas de frisas Acesso A	813
Vouchers de vendas ingressos outras localidades	4.250
Etiquetas gomadas identificação de frisas	5.400
Etiquetas gomadas camarotes	500
<b>Total</b>	<b>16.762</b>
<b>TOTAL GERAL</b>	<b>813.200</b>





**DEVASSA**  
*Bem Louca*

ESTABILIZANTE INÓCUO E ANTIOXIDANTE RESISTENTE AO CALOR  
**CERVEJA PILSEN**

**DEVASSA**

*Bem Louca*



UNIDADE DE MARCAÇÃO

600ml

CONSERVAR AO ABRIGO DO SOL

**CERVEJA PILSEN**

**DEVASSA**

*Bem Louca*



**TODO  
MUNDO  
TEM  
UM  
LADO  
DEVASSA**



0800-770-3382  
CENTRAL DE RELACIONAMENTO  
[www.devassa.com.br](http://www.devassa.com.br)

**BEBE COM MODERAÇÃO.**

VENDA E CONSUMO PROIBIDOS PARA MENORES DE 18 ANOS.

publinter



Todo dia uma seção **A preço de Custo!**

**SUPERMERCADOS**  
**GUANABARA**

*Tudo por você!*

\*VÁLIDO SOMENTE PARA AS SEÇÕES ANUNCIADAS.

